

Obec Dolní Přím

Dolní Přím čp. 1, PSČ 503 16 Dolní Přím



ODŮVODNĚNÍ ZMĚNY č. 3 ÚZEMNÍHO PLÁNU DOLNÍ PŘÍM

Projektant:

REGIO, projektový ateliér s.r.o.

REGIO
PROJEKTOVÝ ATELIÉR
HRADEC KRÁLOVÉ

Autorský kolektiv:

Ing. arch. Jana Šejvlová, Ing. Zlata Macháčová,
Pavel Kupka, Jan Harčarik, Ing. Martin Šejvl

Objednatel: Obec Dolní Přím

Pořizovatel: Obecní úřad Dolní Přím

Datum: Říjen 2025

OBSAH ODŮVODNĚNÍ ZMĚNY ÚZEMNÍHO PLÁNU

OBSAH TEXTOVÉ ČÁSTI ODŮVODNĚNÍ ZMĚNY Č. 3 ÚP DOLNÍ PŘÍM

Seznam používaných zkratk	str. 3
a) Stručný popis postupu pořízení územního plánu	str. 3
b) Vyhodnocení souladu s cíli a úkoly územního plánování a s požadavky stavebního zákona	str. 4
c) Vyhodnocení souladu s požadavky jiných právních předpisů a se stanovisky dotčených orgánů, popřípadě s výsledkem řešení rozporů	str. 7
d) Vyhodnocení souladu s PÚR a nadřazenou územně plánovací dokumentací	str. 11
e) Vyhodnocení souladu se zadáním, zprávou o uplatňování nebo zadáním změny	str. 23
f) Základní informace o výsledcích vyhodnocení vlivů na udržitelný rozvoj území, včetně výsledků vyhodnocení vlivů na životní prostředí a posouzení vlivu na předmět ochrany a celistvost evropsky významné lokality nebo ptačí oblasti	str. 24
g) Sdělení, jak bylo zohledněno vyhodnocení vlivů na udržitelný rozvoj území	str. 24
h) Stanovisko příslušného orgánu k vyhodnocení vlivů na životní prostředí se sdělením, jak byl zohledněno s uvedením závažných důvodů, pokud některé požadavky nebo podmínky zohledněny nebyly, a další části prohlášení podle § 10g odst. 5 zákona o posuzování vlivů na životní prostředí	str. 24
i) Komplexní zdůvodnění přijatého řešení, včetně zdůvodnění vybrané varianty a vyloučení záměrů podle § 122 odst. 3 stavebního zákona	str. 25
j) Výčet záležitostí nadmístního významu, které nejsou řešeny v zásadách územního rozvoje, s odůvodněním potřeby jejich vymezení	str. 26
k) Vyhodnocení účelného využití zastavěného území a vyhodnocení potřeby vymezení zastavitelných ploch	str. 26
l) Vyhodnocení předpokládaných důsledků navrhovaného řešení na zemědělský půdní fond a pozemky určené k plnění funkce lesa	str. 27
m) Vyhodnocení připomínek včetně jejich odůvodnění	str. 27
n) Posouzení souladu územního plánu s jednotným standardem	str. 27

Textová část ÚP Dolní Přím s vyznačením změn

OBSAH GRAFICKÉ ČÁSTI ODŮVODNĚNÍ ZMĚNY Č. 3 ÚP DOLNÍ PŘÍM:

1 Koordinační výkres	1: 5 000
2 Výkres předpokládaných záborů půdního fondu	1: 5 000

ODŮVODNĚNÍ ZMĚNY č. 3 ÚZEMNÍHO PLÁNU DOLNÍ PŘÍM

Textová část Územního plánu Dolní Příim s vyznačením změn je součástí Odůvodnění Změny č. 3.

Seznam používaných zkratk

BP	- bezpečnostní pásmo
BPEJ	- bonitovaná půdně ekologická jednotka
CO	- civilní ochrana
CHOPAV	- chráněná oblast přírodní akumulace vod
KN	- katastr nemovitostí
KPÚ	- komplexní pozemkové úpravy
KPZ	- krajinná památková zóna Území bojiště u Hradce Králové
k.ú.	- katastrální území
LBC	- lokální biocentrum
LBK	- lokální biokoridor
NRBK	- nadregionální biokoridor
NN, VN, VVN	- nízké, vysoké, velmi vysoké napětí
NTL, STL, VTL	- nízkotlaký, středotlaký, vysokotlaký plynovod
NeKP	- nemovitá kulturní památka
OP	- ochranné pásmo
ORP	- obec s rozšířenou působností
OÚ	- obecní úřad
PMV	- památky místního významu
PP	- přírodní památka
PRVK	- Plán rozvoje vodovodů a kanalizací Královéhradeckého kraje
PUPFL	- pozemky určené k plnění funkce lesa
PÚR	- Politika územního rozvoje ČR 2008
RD	- rodinný dům
ř.ú.	- řešené území
TI	- technická infrastruktura
ÚAN	- území s archeologickými nálezy
ÚAP	- územně-analytické podklady
ÚP	- územní plán
ÚPD	- územně plánovací dokumentace
ÚSES	- územní systém ekologické stability
ÚSK KHK	- Územní studie krajiny Královéhradeckého kraje
ÚSK SO ORP HK-	Územní studie krajiny správního obvodu ORP Hradec Králové
VKP	- významný krajinný prvek
VN	- vysoké napětí elektrického vedení
VPO	- veřejně prospěšné opatření
VPS	- veřejně prospěšná stavba
ZPF	- zemědělský půdní fond
ZÚR	- Zásady územního rozvoje Královéhradeckého kraje
ŽP	- životní prostředí
ZÚ	- zastavěné území

a) STRUČNÝ POPIS POSTUPU POŘÍZENÍ ZMĚNY ÚZEMNÍHO PLÁNU

Pořízení Změny č. 3 vyplynulo z návrhu obsahu Změny č. 3, který byl schválen dne 18. 9. 2023 (veřejné zasedání Zastupitelstva obce Dolní Příim č. 11/2023), přičemž bylo rozhodnuto, že pořízení Změny č. 3 proběhne zkráceným postupem. Zároveň byla schválena smlouva se společností REGIO, projektový ateliér, s.r.o., Hradec Králové, IČ 26002337. Na základě splnění kritérií dle § 46 zákona č. 283/2021 Sb., stavební zákon, byl od 1. 7. 2024 zajištěn výkon veškerých pořizovatelských činností pro Změnu č. 3 v rozsahu stanoveném stavebním zákonem oprávněnou fyzickou osobou (zástupcem pořizovatele) Ing. arch. Janou Šejvlovou, na základě rozhodnutí o udělení oprávnění k výkonu územně plánovací činnosti (č.j. MMR-49133/2024-81 s nabytím účinnosti dne 29. 7. 2024). Na základě příslušné kvalifikace je zpracování Změny č. 3 zajištěno oprávněnou fyzickou osobou (projektantem) Ing. Zlatou Macháčovou na základě uděleného osvědčení o autorizaci pro obor územní

plánování č. 05435. Usnesením č. 11/2023 byl určeným zastupitelem pro proces pořízení změny ÚP ustanoven Petr Švasta, starosta obce.

Podle přechodných ustanovení zákona 283/2024 Sb., stavební zákon, ve znění pozdějších předpisů, se obsah změny ÚP považuje za zadání změny ÚP podle tohoto zákona. Zpracování posouzení vlivů na ŽP a lokality NATURA 2000 nebylo dotčenými orgány požadováno.

Návrh Změny č. 3 je zpracován v souladu s §§ 80 – 84 stavebního zákona v platném znění, v souladu s vyhláškou č. 157/2024 Sb., o územně analytických podkladech, územně plánovací dokumentaci a jednotném standardu, a v souladu s návrhem obsahu. Návrh Změny č. 3 byl pořízován a projednán dle § 93 odst. 5 písm. b) a § 94 odst. 1 ve spojení s § 111 odst. 5 stavebního zákona. O způsobu a termínu společného jednání byly dotčené orgány, orgán územního plánování, sousední obce a oprávnění investoři vyzooměni oznámením formou zaslání Oznámení ze dne 23. 6. 2025 (sloučené společné jednání a veřejné projednání se konalo 23. 7. 2025). Zároveň byl návrh Změny č. 3 doručen veřejnou vyhláškou vyvěšenou dne 18. 6. 2025 na úřední desce, návrh Změny č. 3 byl zveřejněn na webových stránkách obce. Po veřejném projednání byla pořizovatelem ve spolupráci s určeným zastupitelem vyhodnocena obdržená stanoviska dotčených orgánů, z tohoto vyhodnocení nevyvstala potřeba úpravy návrhu Změny č. 3. K návrhu Změny č. 3 nebyly uplatněny připomínky.

Pořizovatel požádal o stanovisko i krajský úřad dle § 101 odst. 1 stavebního zákona, k žádosti o stanovisko byla přiložena dokumentace návrhu Změny č. 3 Územního plánu Dolní Přím pro sloučené společné jednání a veřejné projednání a kopie obdržených stanovisek. Ve stanovisku vydaném Krajským úřadem Královéhradeckého kraje (Odborem územního plánování a stavebního řádu) dne 30. 9. 2025 č.j. KUKHK-UP-2025-29454-3 bylo konstatováno, že „...krajský úřad jako nadřízený orgán posoudil návrh Změny č. 3 Územního plánu Dolní Přím podle § 101 odst. 2 stavebního zákona a neshledal nedostatky z hlediska vyhodnocení souladu návrhu změny územního plánu s Politikou územního rozvoje ČR, v platném znění, se Zásadami územního rozvoje Královéhradeckého kraje, v platném znění a z hlediska zajištění koordinace využívání území s ohledem na širší územní vztahy...“.

Pořizovatel přezkoumal soulad návrhu Změny č. 3 s politikou územního rozvoje a územně plánovací dokumentací vydanou krajem, s cíli a úkoly územního plánování, zejména s požadavky na ochranu architektonických a urbanistických hodnot v území a požadavky na ochranu nezastavěného území, s požadavky stavebního zákona a jeho prováděcích právních předpisů, s požadavky zvláštních právních předpisů a stanovisky dotčených orgánů podle zvláštních právních předpisů a se stanoviskem nadřízeného orgánu, a dospěl k závěru, že Změna č. 3 je v souladu s výše uvedeným. Podrobněji je přezkoumání souladu uvedeno v jednotlivých kapitolách textu Odůvodnění Změny č. 3.

Pořizovatel nakonec ověřil soulad Změny č. 3 s vydanou Politikou územního rozvoje České republiky ve znění Aktualizace č. 1 – 7 a Změn č. 8 - 9, s územně plánovací dokumentací vydanou Královéhradeckým krajem (ZÚR Královéhradeckého kraje ve znění Aktualizací č. 1 - 5), se stanovisky dotčených orgánů a se stanoviskem krajského úřadu a navrhl Zastupitelstvu obce Dolní Přím vydat podle § 27 odst. 1 písm. d) zákona č. 283/2021 Sb., stavební zákon, v platném znění, a § 171 a následujících zákona č. 500/2004 Sb., správní řád, ve znění pozdějších předpisů, formou opatření obecné povahy Změnu č. 3 Územního plánu Dolní Přím.

Po přezkumu návrhu Změny č. 3 dle § 104 stavebního zákona (viz příslušné kapitoly Odůvodnění Změny č. 3) byl návrh Změny č. 3 předložen zastupitelstvu obce Dolní Přím k vydání.

b) VYHODNOCENÍ SOULADU S CÍLI A ÚKOLY ÚZEMNÍHO PLÁNOVÁNÍ A S POŽADAVKY TOHOTO ZÁKONA

b1) Vyhodnocení souladu s požadavky stavebního zákona

Změna č. 3 byla zpracována v souladu s požadavky zákona č. 283/2021 Sb., ve znění pozdějších předpisů (stavební zákon) a jeho prováděcích vyhlášek. Byly upraveny formální náležitosti ÚP, ve smyslu úpravy názvů kapitol a vypuštění těch, které již nejsou součástí ÚPD dle stavebního zákona. Změnou č. 3 je ÚP Dolní Přím převáděn do podoby Jednotného standardu, přičemž tímto nedochází ke změně věcného obsahu ÚP (podrobně viz kap. n).

Přezkum souladu návrhu Změny č. 3 se stavebním zákonem a jeho prováděcími předpisy: Na základě výše uvedeného lze konstatovat, že návrh Změny č. 3 je v souladu se stavebním zákonem a jeho prováděcími předpisy.

B2) Vyhodnocení souladu s cíli a úkoly územního plánování

Změna č. 3 je vypracována v souladu s cíli a úkoly územního plánování ve smyslu § 38 – 39 nového stavebního zákona.

Cíle ÚP

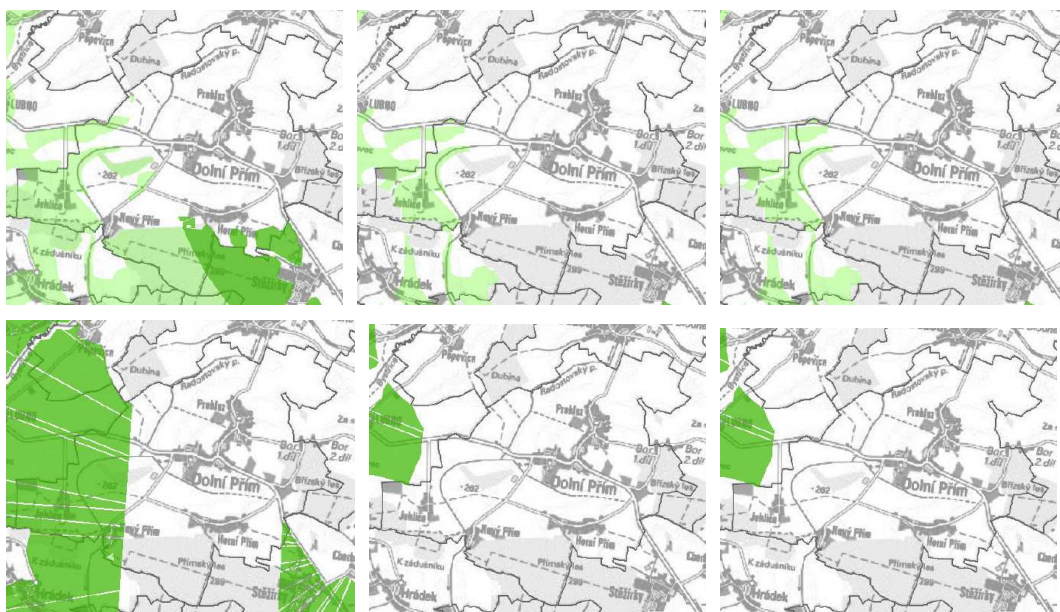
- *cílem územního plánování je soustavně a komplexně řešit funkční využití území, stanovovat zásady jeho plošného a prostorového uspořádání a vytvářet předpoklady pro udržitelný rozvoj území spočívající ve vyváženém vztahu podmínek pro příznivé životní prostředí, pro hospodářský rozvoj a pro soudržnost společenství obyvatel území, který uspokojuje potřeby současné generace, aniž by ohrožoval podmínky života generací budoucích - Změnou č. 3 jsou řešeny konkrétní požadavky na změnu využití území, které nemají vliv na hodnoty území, urbanistickou koncepci a ani na jiné koncepce stanovené územním plánem. Změnou č. 3 jsou vytvářeny podmínky pro účelné využití zastavěného území a pro rozvoj veřejné infrastruktury;*
- *územní plánování zajišťuje předpoklady pro udržitelný rozvoj území a za tímto účelem vyhodnocuje potenciál rozvoje území a prognózy jeho dalšího vývoje – řešení Změny č. 3 vytváří především předpoklady pro účelné využití ZÚ a pro rozvoj veřejné infrastruktury;*
- *cílem územního plánování je také zvyšovat kvalitu vystavěného prostředí sídel, rozvíjet jejich identitu a vytvářet funkční a harmonické prostředí pro každodenní život jejich obyvatel – oproti platnému ÚP beze změny, řešení Změny č. 3 upravuje také regulativ v plochách BV pro konkrétní nemovitost odrážející stávající stav užívání nemovitosti;*
- *územní plánování chrání a rozvíjí přírodní, kulturní a civilizační hodnoty území, včetně urbanistického, architektonického a archeologického dědictví, a přitom chrání krajinu jako podstatnou složku prostředí života obyvatel a základ jejich totožnosti. S ohledem na to určuje podmínky pro hospodárné využívání zastavěného území a zajišťuje ochranu nezastavěného území a ochranu a rozvoj zelené infrastruktury. Zastavitelné plochy se vymezují s ohledem na možnosti rozvoje území a míru využití zastavěného území – řešení Změny č. 3 provádí drobné úpravy v ZÚ v souladu s jeho aktualizací a rozvíjí veřejnou infrastrukturu, to vše při respektování přírodních, krajinných, kulturních a civilizačních hodnot, kterými v Dolním Přímě jsou zapsané NeKP, PMV, ÚAN, založený půdorysný typ jednotlivých sídel včetně jejich jader osídlení a funkčních center, urbanizační osy, charakteristický typ zástavby, cenné pohledy na kostel v Probluzi ze silnice Probluz – Bor, ÚSES, KPZ, plochy NU a MU, krajinářská funkce toku Radostovského potoka a Chalupské svodnice, krajinný ráz jihovýchodní části Cidlinska, prostupnost krajiny, sídelní zeleň, památné stromy, značená cyklotrasa, veřejná a občanská vybavenost a investice do půdy;*

Úkoly ÚP

Úkolem územního plánování je zejména:

- *zjišťovat a posuzovat stav území, jeho přírodní, kulturní a civilizační hodnoty – Změna č. 3 svým řešením neohrožuje charakter území a respektuje přírodní, krajinné, kulturní a civilizační hodnoty, kterými v Dolním Přímě jsou zapsané NeKP, PMV, ÚAN, založený půdorysný typ jednotlivých sídel včetně jejich jader osídlení a funkčních center, urbanizační osy, charakteristický typ zástavby, cenné pohledy na kostel v Probluzi ze silnice Probluz – Bor, ÚSES, plochy NU a MU, krajinářská funkce toku Radostovského potoka a Chalupské svodnice, krajinný ráz jihovýchodní části Cidlinska, prostupnost krajiny, KPZ, sídelní zeleň, památné stromy, značená cyklotrasa, veřejná a občanská vybavenost a investice do půdy;*
- *stanovovat s ohledem na podmínky a hodnoty území koncepci využití a rozvoje území, včetně dlouhodobé urbanistické koncepce sídel, rozvoje veřejné infrastruktury a ochrany volné krajiny a stanovení podmínek prostupnosti území – Změna č. 3 pro zlepšení prostupnosti krajiny a zvýšení její ekologické stability vymezila plochu dopravní infrastruktury pro pěší propojení z Probluze do Dolního Přímě s návrhem doprovodné zeleně;*

- *prověřovat a posuzovat potřebu změn v území, jejich přínosy, problémy a rizika s ohledem na ochranu veřejných zájmů a hospodárné využívání území – Změna č. 3 vytváří předpoklady pro rozvoj veřejné infrastruktury (Z.d5a) a dále svým řešením účelně využívá ZÚ;*
- *stanovovat urbanistické, architektonické, estetické a funkční požadavky na využívání a prostorové uspořádání území a na jeho změny, zejména na míru využití území, umístění, uspořádání a řešení staveb a kvalitu veřejných prostranství – oproti platnému ÚP beze změny, řešení Změny č. 3 upravuje také regulativ v plochách BV pro konkrétní nemovitost odrážející stávající stav užívání nemovitosti;*
- *vytvářet předpoklady pro hospodárné využívání území, zejména důsledným využíváním zastavěného území sítel prostřednictvím cílené revitalizace znehodnocených nebo zanedbaných ploch – řešení Změny č. 3 účelně využívá ZÚ;*
- *s ohledem na charakter území a kvalitu vystavěného prostředí vyhodnocovat a, je-li to účelné, vymezovat vhodné plochy pro výrobu; plochy pro výrobu elektřiny, plynu a tepla včetně ploch pro jejich výrobu z obnovitelných zdrojů vymezovat rovněž s ohledem na cíle energetické koncepce a klimatické cíle státu – na základě doplňujících průzkumů a rozborů v rámci řešení Změny č. 3 bylo zjištěno, že v zadání Změny č. 3 nebyly obsaženy žádné konkrétní požadavky na vymezování ploch pro výrobu či výrobu energie z obnovitelných zdrojů. Dále bylo zjištěno, že Královéhradecký kraj pořídil územní studii *Posouzení potenciálu a možností území Královéhradeckého kraje pro vybrané druhy obnovitelných zdrojů energií*. Z hlediska větrných elektráren se dle této ÚS nejedná o území vhodné pro jejich umístění ve dvou ze tří modelových scénářů. Z hlediska umístění fotovoltaických elektráren je vhodné jejich umístění pouze na velmi omezené části administrativního území obce, a to v podstatě podle všech modelových scénářů (viz níže výřez území obce Dolní Přím – grafická část ÚS, scénáře 1 – 3, tmavě zelená oblast = Vhodná území – prioritní oblasti, světle zelené území = vhodná území). V platném ÚP Dolní Přím je realizace výroben elektřiny z obnovitelných zdrojů umožněna v rámci zastavěného území a zastavitelných ploch, v nezastavěném území byla prakticky vyloučena. Změnou č. 3 proto došlo k úpravě podmínek využití nezastavěného území ve smyslu umožnění realizace fotovoltaických elektráren v podobě elektráren agrovoltaických, což je zcela v souladu s charakterem zemědělského využívání ploch ve funkci AU. Toto řešení respektuje úkoly vyplývající ze stavebního zákona a PÚR, a to za současného požadavku na ochranu hodnot řešeného území (velká část územní obce se nachází v krajinné památkové zóně), přičemž je zohledněn i požadavek na respektování charakteru území. Na plochách AU je s ohledem na požadavek respektování charakteru území výhradně agrovoltaická zařízení;*



- *stanovovat podmínky pro obnovu a rozvoj sídelní struktury, pro kvalitní bydlení a pro rozvoj rekreace a cestovního ruchu – oproti platnému ÚP beze změny;*
- *prověřovat a posuzovat potřebu změn v území, zejména pak pro umístění a uspořádání staveb s ohledem na stávající charakter a hodnoty v území a na využitelnost navazujících*

území, tyto změny navrhopat a stanovovat podmínky pro jejich provedení – Změnou č. 3 jsou řešeny konkrétní požadavky na změnu využití území, které nemají vliv na hodnoty území a na urbanistickou koncepci. Změna č. 3 vytváří podmínky pro rozvoj veřejné infrastruktury na základě aktuálního vývoje a potřeb rozvoje obce;

- stanovovat pořadí provádění změn v území – nevyvstala potřeba stanovit takové podmínky;
- koordinovat veřejné zájmy a podněty na provedení změn v území – v rámci řešení Změny č. 3 nebyly identifikovány rozpory mezi podněty na provedení změn v území a veřejnými zájmy;
- vymezovat veřejně prospěšné stavby a veřejně prospěšná opatření – Změnou č. 3 vymezená plocha dopravní infrastruktury (Z.d5a) je vymezena i jako VPS VD.1;
- vytvářet a stanovovat podmínky pro snižování nebezpečí v území, zejména před účinky povodní, sucha, erozních jevů a extrémních teplot – nevyvstala potřeba stanovit takové podmínky oproti platnému ÚP;
- uplatňovat požadavky na adaptaci sídel a uspořádání krajiny vyplývající ze změny klimatu – v ÚP jsou protipovodňová a protieroční opatření umožněna ve všech příslušných funkčních plochách v zastavěném území i mimo něj, ve Změně č. 3 beze změny;
- prověřovat a vytvářet v území podmínky pro hospodárné vynakládání prostředků z veřejných rozpočtů na změny v území – řešení Změny č. 3 vymezuje plochu pro zlepšení podmínek pro každodenní život obyvatel Dolního Přímu (Z.d5a);
- vytvářet v území podmínky pro zajištění obrany a bezpečnosti státu a civilní ochrany – součástí řešení ÚP, ve Změně č. 3 beze změny;
- vytvářet v území podmínky pro odstraňování následků náhlých hospodářských změn zejména prověřováním a případným vymezováním zastavitelných ploch nebo transformačních ploch – je splněno řešením ÚP, které takovým problémům předchází zejména stanovením polyfunkčního využití území;
- určovat nutné asanační a rekultivační zásahy do území – takové zásahy ÚP ani Změna č. 3 nenavrhuje;
- regulovat rozsah ploch pro využívání přírodních a nerostných zdrojů, vytvářet a stanovovat podmínky pro jejich využití – plochy určené pro těžbu nerostů nejsou v ÚP vymezeny, ve Změně č. 3 beze změny;
- vytvářet podmínky pro ochranu území podle jiných právních předpisů před významnými negativními vlivy záměrů na území a navrhopat kompenzační opatření, pokud tak stanoví jiný právní předpis – Změna č. 3 respektuje podmínky pro ochranu území stanovené ve zvláštních právních předpisech;

Přezkum souladu návrhu Změny č. 3 s cíli a úkoly územního plánování, zejména s požadavky na ochranu architektonických a urbanistických hodnot a požadavky na ochranu nezastavěného území pořizovatelem dle § 122 stavebního zákona: s ohledem na výše uvedené lze konstatovat, že Změna č. 3 je v souladu s cíli a úkoly územního plánování stanovenými stavebním zákonem.

c) VYHODNOCENÍ SOULADU S POŽADAVKY JINÝCH PRÁVNÍCH PŘEDPISŮ A SE STANOVISKY DOTČENÝCH ORGÁNŮ, POPŘ. S VÝSLEDKEM ŘEŠENÍ ROZPORŮ

Soulad s požadavky zvláštních právních předpisů je obsažen v jednotlivých kapitolách Odůvodnění Změny č. 3, zejména pak v kap. i) a l). V procesu pořizování územně plánovací dokumentace chrání veřejné zájmy podle zvláštních právních předpisů dotčené orgány. Pro postupy podle stavebního zákona, které nejsou správním řízením, vydávají dotčené orgány stanoviska, která jsou závazným podkladem pro opatření obecné povahy vydávaná podle stavebního zákona, s tím, že dle ustanovení § 2 odst. 2 správního řádu dotčený orgán uplatňuje svou pravomoc pouze k těm účelům, k nimž mu byla zákonem nebo na základě zákona svěřena, a v rozsahu, v jakém mu byla svěřena.

7.	Magistrát města Hradec Králové, odbor životního prostředí, Československé armády čp. 408, 502 00 Hradec Králové	Vyhodnocení: Pořízovatel neobdržel od tohoto dotčeného orgánu ve lhůtě dané ustanovením § 94 odst. 3 stavebního zákona, tj. do 15 dnů ode dne společného jednání (zde sloučeného společného jednání a veřejného projednání a v případě projednávané ÚPD tedy do 7. 8. 2025) žádné stanovisko. Dle ustanovení § 94 odst. 3 stavebního zákona se pak ke stanoviskům a připomínkám uplatněným po uvedené lhůtě (nebo uplatněným ve věcech, o nichž bylo rozhodnuto v nadřazené územně plánovací dokumentaci) nepřihlíží. Podle § 54 ods. 4 stavebního zákona jsou-li v rámci procesu pořizování nástrojů územního plánování stanoveny lhůty pro uplatnění stanovisek nebo vyjádření a dotčený orgán v této lhůtě stanovisko nebo vyjádření neuplatní, k později uplatněnému stanovisku nebo vyjádření se nepřihlíží.
8.	Magistrát města Hradec Králové, odbor památkové péče, Československé armády čp. 408, 502 00 Hradec Králové	Vyhodnocení: Pořízovatel neobdržel od tohoto dotčeného orgánu ve lhůtě dané ustanovením § 94 odst. 3 stavebního zákona, tj. do 15 dnů ode dne společného jednání (zde sloučeného společného jednání a veřejného projednání a v případě projednávané ÚPD tedy do 7. 8. 2025) žádné stanovisko. Dle ustanovení § 94 odst. 3 stavebního zákona se pak ke stanoviskům a připomínkám uplatněným po uvedené lhůtě (nebo uplatněným ve věcech, o nichž bylo rozhodnuto v nadřazené územně plánovací dokumentaci) nepřihlíží. Podle § 54 ods. 4 stavebního zákona jsou-li v rámci procesu pořizování nástrojů územního plánování stanoveny lhůty pro uplatnění stanovisek nebo vyjádření a dotčený orgán v této lhůtě stanovisko nebo vyjádření neuplatní, k později uplatněnému stanovisku nebo vyjádření se nepřihlíží.
9.	Ministerstvo dopravy, odbor infrastruktury a územního plánu, Nábřeží Ludvíka Svobody 1222/12, 110 00, Praha 1	Vyhodnocení: Pořízovatel neobdržel od tohoto dotčeného orgánu ve lhůtě dané ustanovením § 94 odst. 3 stavebního zákona, tj. do 15 dnů ode dne společného jednání (zde sloučeného společného jednání a veřejného projednání a v případě projednávané ÚPD tedy do 7. 8. 2025) žádné stanovisko. Dle ustanovení § 94 odst. 3 stavebního zákona se pak ke stanoviskům a připomínkám uplatněným po uvedené lhůtě (nebo uplatněným ve věcech, o nichž bylo rozhodnuto v nadřazené územně plánovací dokumentaci) nepřihlíží. Podle § 54 ods. 4 stavebního zákona jsou-li v rámci procesu pořizování nástrojů územního plánování stanoveny lhůty pro uplatnění stanovisek nebo vyjádření a dotčený orgán v této lhůtě stanovisko nebo vyjádření neuplatní, k později uplatněnému stanovisku nebo vyjádření se nepřihlíží.
10.	Ministerstvo obrany, sekce majetková, odbor ochrany územních zájmů a státního odborného dozoru, Tychonova 1, 160 01, Praha 6	<p>Ministerstvo obrany ve veřejném zájmu důrazně žádá o zpracování limitů a zájmů MO do návrhu územně plánovací dokumentace.</p> <p><u>Celé správní území obce se nachází ve vymezeném území Ministerstva obrany:</u></p> <p>- OP RLP – Ochranné pásmo leteckých zabezpečovacích zařízení, které je nutno respektovat podle ustanovení § 37 zákona č. 49/1997 Sb. o civilním letectví. V tomto území lze umístit a povolit níže uvedené stavby jen na základě závazného stanoviska Ministerstva obrany — viz ÚAP — jev 102a. Jedná se o výstavbu (včetně rekonstrukce a přestavby) větrných elektráren, výškových staveb, venkovního vedení vvn a vn, základnových stanic mobilních operátorů. V tomto vymezeném území může být výstavba větrných elektráren, výškových staveb nad 30 m nad terénem a staveb tvořících dominanty v terénu výškově omezena nebo zakázána.</p> <p>Ministerstvo obrany požaduje respektovat výše uvedené vymezené území a zpracovat do textové části návrhu územního plánu do Odůvodnění, do samostatné kapitoly Zvláštní zájmy Ministerstva obrany. V grafické Části je zájmové území zapravováno a musí být i nadále stabilizováno.</p> <p><i>Způsob vyhodnocení: Požadavku se vyhovuje, bude doplněno do textové části Odůvodnění Změny č. 3 ÚP Dolní Přím.</i></p>
11.	Ministerstvo průmyslu a obchodu – odbor hornictví a stavebnictví, Na Františku 32, 110 15, Praha 1	<p>S návrhem Změny č. 3 územního plánu Dolní Přím souhlasíme.</p> <p><i>Způsob vyhodnocení: Vzato na vědomí. Bez nutnosti úpravy změny ÚP.</i></p>
12.	Ministerstvo zdravotnictví, odbor investičního rozvoje, Palackého náměstí 4, 128 01	Vyhodnocení: Pořízovatel neobdržel od tohoto dotčeného orgánu ve lhůtě dané ustanovením § 94 odst. 3 stavebního zákona, tj. do 15 dnů ode dne společného jednání (zde sloučeného společného jednání a veřejného projednání a v případě projednávané ÚPD tedy do 7. 8. 2025) žádné stanovisko. Dle ustanovení § 94 odst. 3 stavebního zákona se pak ke stanoviskům a připomínkám uplatněným po uvedené lhůtě (nebo

	Praha 2	uplatněným ve věcech, o nichž bylo rozhodnuto v nadřazené územně plánovací dokumentaci) nepřihlíží. Podle § 54 ods. 4 stavebního zákona jsou-li v rámci procesu pořizování nástrojů územního plánování stanoveny lhůty pro uplatnění stanovisek nebo vyjádření a dotčený orgán v této lhůtě stanovisko nebo vyjádření neuplatní, k později uplatněnému stanovisku nebo vyjádření se nepřihlíží.
13.	Ministerstvo životního prostředí ČR – odbor výkonu státní správy, pracoviště Resslova 1229/2a, 500 02, Hradec Králové	Vyhodnocení: Pořizovatel neobdržel od tohoto dotčeného orgánu ve lhůtě dané ustanovením § 94 odst. 3 stavebního zákona, tj. do 15 dnů ode dne společného jednání (zde sloučeného společného jednání a veřejného projednání a v případě projednávané ÚPD tedy do 7. 8. 2025) žádné stanovisko. Dle ustanovení § 94 odst. 3 stavebního zákona se pak ke stanoviskům a připomínkám uplatněným po uvedené lhůtě (nebo uplatněným ve věcech, o nichž bylo rozhodnuto v nadřazené územně plánovací dokumentaci) nepřihlíží. Podle § 54 ods. 4 stavebního zákona jsou-li v rámci procesu pořizování nástrojů územního plánování stanoveny lhůty pro uplatnění stanovisek nebo vyjádření a dotčený orgán v této lhůtě stanovisko nebo vyjádření neuplatní, k později uplatněnému stanovisku nebo vyjádření se nepřihlíží.
14.	Obvodní báňský úřad , Wonkova 1142/1, 500 02, Hradec Králové	OBÚ v Hradci Králové nemá připomínek ke společnému jednání o návrhu Změny č. 3 Územního plánu Dolní Přím, jelikož na pozemcích v k.ú. Dolní Přím, Horní Přím a v k.ú. Probluz není podle evidence vedené zdejším úřadem stanoven žádný dobývací prostor. Podle dostupných informací není v předmětných katastrálních územích stanoveno ani chráněné ložiskové území (dále jen „CHLŮ“). Způsob vyhodnocení: Vzato na vědomí. Bez nutnosti úpravy změny ÚP.
15.	Státní energetická inspekce, územní inspektorát pro Královéhradecký a Pardubický kraj , Wonkova 1143, 500 02 Hradec Králové	Vyhodnocení: Pořizovatel neobdržel od tohoto dotčeného orgánu ve lhůtě dané ustanovením § 94 odst. 3 stavebního zákona, tj. do 15 dnů ode dne společného jednání (zde sloučeného společného jednání a veřejného projednání a v případě projednávané ÚPD tedy do 7. 8. 2025) žádné stanovisko. Dle ustanovení § 94 odst. 3 stavebního zákona se pak ke stanoviskům a připomínkám uplatněným po uvedené lhůtě (nebo uplatněným ve věcech, o nichž bylo rozhodnuto v nadřazené územně plánovací dokumentaci) nepřihlíží. Podle § 54 ods. 4 stavebního zákona jsou-li v rámci procesu pořizování nástrojů územního plánování stanoveny lhůty pro uplatnění stanovisek nebo vyjádření a dotčený orgán v této lhůtě stanovisko nebo vyjádření neuplatní, k později uplatněnému stanovisku nebo vyjádření se nepřihlíží.
16.	Státní pozemkový úřad, Pobočka Hradec Králové, Krajský pozemkový úřad pro Královéhradecký kraj , Kydlinovská 245, 503 01 Hradec Králové	Vyhodnocení: Pořizovatel neobdržel od tohoto dotčeného orgánu ve lhůtě dané ustanovením § 94 odst. 3 stavebního zákona, tj. do 15 dnů ode dne společného jednání (zde sloučeného společného jednání a veřejného projednání a v případě projednávané ÚPD tedy do 7. 8. 2025) žádné stanovisko. Dle ustanovení § 94 odst. 3 stavebního zákona se pak ke stanoviskům a připomínkám uplatněným po uvedené lhůtě (nebo uplatněným ve věcech, o nichž bylo rozhodnuto v nadřazené územně plánovací dokumentaci) nepřihlíží. Podle § 54 ods. 4 stavebního zákona jsou-li v rámci procesu pořizování nástrojů územního plánování stanoveny lhůty pro uplatnění stanovisek nebo vyjádření a dotčený orgán v této lhůtě stanovisko nebo vyjádření neuplatní, k později uplatněnému stanovisku nebo vyjádření se nepřihlíží.
17.	Státní úřad pro jadernou bezpečnost , Regionální centrum, Piletická 57, 500 03 Hradec Králové	Vyhodnocení: Pořizovatel neobdržel od tohoto dotčeného orgánu ve lhůtě dané ustanovením § 94 odst. 3 stavebního zákona, tj. do 15 dnů ode dne společného jednání (zde sloučeného společného jednání a veřejného projednání a v případě projednávané ÚPD tedy do 7. 8. 2025) žádné stanovisko. Dle ustanovení § 94 odst. 3 stavebního zákona se pak ke stanoviskům a připomínkám uplatněným po uvedené lhůtě (nebo uplatněným ve věcech, o nichž bylo rozhodnuto v nadřazené územně plánovací dokumentaci) nepřihlíží. Podle § 54 ods. 4 stavebního zákona jsou-li v rámci procesu pořizování nástrojů územního plánování stanoveny lhůty pro uplatnění stanovisek nebo vyjádření a dotčený orgán v této lhůtě stanovisko nebo vyjádření neuplatní, k později uplatněnému stanovisku nebo vyjádření se nepřihlíží.

Přezkum souladu návrhu Změny č. 3 se zvláštními právními předpisy: Na základě výše uvedeného lze konstatovat, že návrh Změny č. 3 je v souladu se zvláštními právními předpisy.

d) VYHODNOCENÍ SOULADU S POLITIKOU ÚZEMNÍHO ROZVOJE A NADŘÁZENOU ÚZEMNĚ PLÁNOVACÍ DOKUMENTACÍ

d 1) VYHODNOCENÍ SOULADU S POLITIKOU ÚZEMNÍHO ROZVOJE

V rámci předchozí změny ÚP Dolní Příim bylo konstatováno, že ÚP Dolní Příim je v souladu s Aktualizací PÚR 1 - 6.

Změna č. 3 je zpracována v souladu s Politikou územního rozvoje ČR ve znění jejích Aktualizací č. 1 - 7 a Změn č. 8 a 9 (PÚR). Politika územního rozvoje České republiky 2008 byla schválena usnesením vlády ze dne 20. července 2009 č. 929. Aktualizace č. 1 Politiky územního rozvoje České republiky byla schválena usnesením vlády ze dne 15. dubna 2015 č. 276, Aktualizace č. 2 Politiky územního rozvoje České republiky byla schválena usnesením vlády ze dne 2. září 2019 č. 629, Aktualizace č. 3 Politiky územního rozvoje České republiky byla schválena usnesením vlády ze dne 2. září 2019 č. 630, Aktualizace č. 5 Politiky územního rozvoje České republiky byla schválena usnesením vlády ze dne 17. srpna 2020 č. 833, Aktualizace č. 4 Politiky územního rozvoje České republiky byla schválena usnesením vlády ze dne 12. července 2021 č. 618, Aktualizace č. 6 Politiky územního rozvoje České republiky byla schválena usnesením vlády ze dne 19. července 2023 č. 542, Aktualizace č. 7 Politiky územního rozvoje České republiky byla schválena usnesením vlády ze dne 7. února 2024 č. 89, Změna č. 9 Politiky územního rozvoje České republiky byla schválena usnesením vlády ze dne 29. ledna 2025 č. 64/2025 a Změna č. 8 Politiky územního rozvoje České republiky byla schválena usnesením vlády ze dne 27. 8. 2025 č. 633

V rámci předchozí změny ÚP Dolní Příim bylo konstatováno, že ÚP Dolní Příim je v souladu s Aktualizací PÚR 1 – 6. Aktualizace PÚR č. 7 a Změna č. 8 nepřináší pro území Dolního Příimu žádné úkoly vyplývající z PÚR a dle Změny č. 9 se území obce nachází ve Specifických oblastech SOB10 a SOB 11.

Území Dolního Příimu je součástí rozvojové oblasti OB4 Hradec Králové/Pardubice mezinárodního a republikového významu, dále území obce nespadá do jiných rozvojových os, specifických oblastí ani koridorů a ploch dopravy vymezených v PÚR. Specifická oblast SOB 9, ve které se projevuje aktuální problém ohrožení území suchem, má republikový význam. Požadavky z této polohy vyplývající jsou ÚP splněny vytvořením podmínek pro zadržování vody v krajině (respektování niv vodotečí, stanovené využití ploch v nezastavěném území). Změna č. 3 respektuje polohu obce ve **Specifické oblasti SOB10**, která vymezuje oblast nezbytnou pro příspěvek ČR k celkovému cíli EU v oblasti obnovitelných zdrojů energie do roku 2030 z hlediska **rozvoje výroby energie z energie slunečního záření**. Platný a účinný zákon č. 249/2025 Sb., o urychlení využívání některých obnovitelných zdrojů energie a o změně souvisejících zákonů, stanoví dále v nezbytných oblastech vymezení akceleračních oblastí pro využití stejného druhu obnovitelného zdroje energie. Při vymezování akceleračních oblastí je však nutnost existence odborných podkladů od MPO a MŽP pro vymezování konkrétních akceleračních oblastí, tyto odborné podklady zatím ale nejsou zhotoveny.

Z obecně formulovaných celostátních priorit územního plánování pro zajištění udržitelného rozvoje území z PÚR ČR pro řešení Změny č. 3 vyplývá:

- *čl.14. Ve veřejném zájmu chránit a rozvíjet přírodní, civilizační a kulturní hodnoty území, včetně urbanistického, architektonického a archeologického dědictví. Zachovat ráz jedinečné urbanistické struktury území, struktury osídlení a jedinečné kulturní krajiny, které jsou výrazem identity území, jeho historie a tradice. Tato území mají značnou hodnotu, např. i jako turistické atraktivita. Jejich ochrana by měla být provázána s potřebami ekonomického a sociálního rozvoje v souladu s principy udržitelného rozvoje. V některých případech je nutná cílená ochrana míst zvláštního zájmu, v jiných případech je třeba chránit, respektive obnovit celé krajinné celky. Krajina je živým v čase proměnným celkem, který vyžaduje tvůrčí, avšak citlivý přístup k vyváženému všestrannému rozvoji tak, aby byly zachovány její stěžejní kulturní, přírodní a užitné hodnoty – řešení Změny č. 3 provádí drobné úpravy v ZÚ na základě jeho aktualizace a rozvíjí veřejnou infrastrukturu, to vše při respektování přírodních, krajinných, kulturních a civilizačních hodnot, kterými v Dolním Příimu jsou zapsané NeKP, PMV, ÚAN, založený půdorysný typ jednotlivých sídel včetně jejich jader osídlení a funkčních center, urbanizační osy, charakteristický typ zástavby, cenné pohledy na kostel v Probluzi ze silnice Probluz – Bor, ÚSES, plochy NU a MU, krajinařská funkce toku Radostovského potoka a*

Chalupské svodnice, krajinný ráz jihovýchodní části Cidlinska, prostupnost krajiny, památné stromy, KPZ, sídelní zeleň, značená cyklotrasa, veřejná a občanská vybavenost a investice do půdy;

- čl. 14a. *Při plánování rozvoje venkovských území a oblastí ve vazbě na rozvoj primárního sektoru zohlednit ochranu kvalitních lesních porostů, vodních ploch a kvalitní zemědělské, především orné půdy a ekologických funkcí krajiny – zábor ZPF je řádně odůvodněn kap. I) Odůvodnění Změny č. 3. Návrhem jsou dotčeny půdy ve II. třídě ochrany, jedná se však o zábor pro veřejně prospěšnou stavbu za účelem zlepšení prostupnosti krajiny;*

- čl. 15. *Předcházet při změnách nebo vytváření urbánního prostředí prostorově sociální segregaci s negativními vlivy na sociální soudržnost obyvatel – ÚP je urbanistická koncepce stanovena způsobem, který nezakládá podmínky pro vznik takových problémů, ve Změně č. 3 beze změny;*

- čl. 16 *Při stanovování způsobu využití území v územně plánovací dokumentaci dávat přednost komplexním řešením před uplatňováním jednostranných hledisek a požadavků, které ve svých důsledcích zhoršují stav i hodnoty území. Vhodná řešení územního rozvoje je zapotřebí hledat ve spolupráci s obyvateli území i s jeho uživateli a v souladu s určením a charakterem oblastí, os, ploch a koridorů vymezených v PÚR ČR – Změnou č. 3 je vytvářen předpoklad zejména pro zkvalitnění veřejné vybavenosti (plocha dopravní infrastruktury Z.d5a pro pěší propojení z Probuze do Dolního Přímu). Změna č. 3 se vypořádává i s přítomností území obce v SOB10 a SOB11;*

- čl. 16a. *Při územně plánovací činnosti vycházet z principu integrovaného rozvoje území, zejména měst a regionů, který představuje objektivní a komplexní posuzování a následné koordinování prostorových, odvětvových a časových hledisek – Změnou č. 3 je vytvářen předpoklad zejména pro zkvalitnění veřejné vybavenosti (plocha dopravní infrastruktury Z.d5a pro pěší propojení z Probuze do Dolního Přímu);*

- čl. 17. *Vytvářet v území podmínky k odstraňování důsledků hospodářských změn lokalizací zastavitelných ploch pro vytváření pracovních příležitostí zejména v strukturálně postižených krajích a hospodářsky a sociálně ohrožených územích a napomoci tak řešení problémů v těchto územích. Vytvářet podmínky pro zvýšení mobility a dostupnosti – ve Změně č. 3 není využito;*

- čl. 18. *Podporovat vyvážený a polycentrický rozvoj sídelní struktury. Vytvářet územní předpoklady pro posílení vazeb mezi městskými a venkovskými oblastmi s ohledem na jejich rozdílnost z hlediska přírodního, krajinného, urbanistického i hospodářského prostředí – ÚP jsou vytvořeny předpoklady pro rozvoj venkovského sídla a jeho místních částí, v řešení Změny č. 3 beze změny;*

- čl. 19. *Vytvářet předpoklady pro rozvoj, využití potenciálu a polyfunkční využívání opuštěných areálů a ploch (tzv. brownfields průmyslového, zemědělského, vojenského a jiného původu, vč. území bývalých vojenských újezdů) a zároveň předcházet vzniku dalších takto znehodnocených území. Hospodárně využívat zastavěné území (podpora přestaveb revitalizací a sanací území) a zajistit ochranu nezastavěného území (zejména zemědělské a lesní půdy) a zachování veřejné zeleně, včetně minimalizace její fragmentace. Cílem je účelné využívání a uspořádání území úsporné v nárocích na veřejné rozpočty na dopravu a energie, které koordinací veřejných a soukromých zájmů na rozvoji území omezuje negativní důsledky suburbanizace pro udržitelný rozvoj území – podmínky vytvořeny v ÚP v řešení Změny č. 3 beze změny;*

- čl. 20. *Chránit přírodní funkce a krajinné hodnoty před negativními vlivy vytvářením podmínek pro umísťování rozvojových záměrů do co nejméně konfliktních lokalit a podporovat potřebná zmírňující a případně kompenzační opatření. S ohledem na to při územně plánovací činnosti respektovat veřejné zájmy ochrany biologické rozmanitosti a kvality životního prostředí, zejména formou důsledné ochrany zvláště chráněných území, lokalit soustavy Natura 2000, mokřadů, ochranných pásem vodních zdrojů, chráněných oblastí přirozené akumulace vod a nerostného bohatství, ochrany zemědělského a lesního půdního fondu. Dále vytvářet územní podmínky pro zvyšování a udržování ekologické stability volné krajiny, zajištění ekologických funkcí přírodních stanovišť a jejich obnovu, implementaci a respektování územních systémů ekologické stability, ochranu krajinných prvků přírodního charakteru v zastavěných územích a zvyšování a udržování rozmanitosti venkovské krajiny. V rámci územně plánovací činnosti vytvářet podmínky pro ochranu krajinného rázu s ohledem na cílové kvality krajiny a vytvářet podmínky pro využití přírodních zdrojů – Změnou č. 3 nejsou vymezovány plochy pro kontroverzní záměry, které by byly v konfliktu s hodnotami území (Z.d5a), zábor ZPF je řádně odůvodněn kap. I) Odůvodnění Změny č. 3;*

- čl.20a. Vytvářet územní podmínky pro zajištění migrační propustnosti krajiny pro volně žijící živočichy a pro člověka, zejména při umísťování dopravní a technické infrastruktury a při vymezení ploch pro bydlení, občanskou vybavenost, výrobu a skladování. V rámci územně plánovací činnosti omezovat nežádoucí srůstání sídel s ohledem na zajištění přístupnosti a prostupnosti krajiny, uplatňovat integrované přístupy k předcházení a řešení environmentálních problémů – Změna č. 3 vymezuje plochu dopravní infrastruktury Z.d5a pro pěší propojení z Probluze do Dolního Přímu;

- čl. 21. Vymezit a chránit ve spolupráci s dotčenými obcemi před zastavěním pozemky nezbytné pro vytvoření souvislých ploch veřejně přístupné zeleně v rozvojových oblastech a v rozvojových osách a ve specifických oblastech, na jejichž území je krajina negativně poznamenána lidskou činností, s využitím její přirozené obnovy; cílem je zachování souvislých ploch nezastavěného území v bezprostředním okolí velkých měst, způsobilých pro nenáročnou formu krátkodobé rekreace a dále pro vznik a rozvoj lesních porostů a zachování prostupnosti krajiny – ve Změně č. 3 není využito;

- čl. 22. Vytvářet podmínky pro rozvoj a využití předpokladů území pro různé formy udržitelného cestovního ruchu (např. cykloturistika, agroturistika, poznávací turistika), při zachování a rozvoji hodnot území. Podporovat propojení míst, atraktivních z hlediska cestovního ruchu, turistickými cestami, které umožňují celoroční využití pro různé formy turistiky (např. pěší, cyklo, lyžařská, hipo). Centra osídlení v turisticky atraktivních oblastech, s ohledem na specifické místní podmínky a hodnoty z hlediska kulturního a přírodního dědictví, pokud možno rozvíjet jako póly rozvoje cestovního ruchu poskytující vybavenost pro rekreaci a zázemí pro turisty – Změna č. 3 vymezuje plochu dopravní infrastruktury Z.d5a pro pěší a cyklistické propojení z Probluze do Dolního Přímu;

- čl. 23. Podle místních podmínek vytvářet předpoklady pro lepší dostupnost území a zkvalitnění dopravní a technické infrastruktury s ohledem na prostupnost krajiny. Při umísťování dopravní a technické infrastruktury zachovat prostupnost krajiny a minimalizovat rozsah fragmentace krajiny; je-li to z těchto hledisek účelné, umísťovat tato zařízení souběžně. U stávající i budované sítě dálnic, kapacitních komunikací a silnic I. třídy zohledňovat i potřebu a možnosti umístění odpočívek, které jsou jejich nedílnou součástí. Zmírňovat vystavení městských oblastí nepříznivým účinkům tranzitní železniční a silniční dopravy, mimo jiné i prostřednictvím obchvatů městských oblastí, nebo zajistit ochranu jinými vhodnými opatřeními v území. Zároveň však vymezovat plochy pro novou obytnou zástavbu tak, aby byl zachován dostatečný odstup od vymezených koridorů pro nové úseky dálnic, silnic I. třídy a železnic, a tímto způsobem důsledně předcházet zneprůchodnění území pro dopravní stavby i možnému nežádoucímu působení negativních účinků provozu dopravy na veřejné zdraví obyvatel (bez nutnosti budování nákladných technických opatření na eliminaci těchto účinků) – Změna č. 3 vymezuje plochu dopravní infrastruktury Z.d5a pro pěší a cyklistické propojení z Probluze do Dolního Přímu, tím jsou vytvořeny předpoklady pro lepší prostupnost krajiny;

- čl. 24. Vytvářet podmínky pro zlepšování dostupnosti území rozšiřováním a zkvalitňováním dopravní infrastruktury s ohledem na potřeby veřejné dopravy a požadavky ochrany veřejného zdraví a v souladu s principy rozvoje udržitelné mobility osob a zboží, zejména uvnitř rozvojových oblastí a rozvojových os. Možnosti nové výstavby je třeba dostatečnou veřejnou infrastrukturou přímo podmínit. Při vymezení nových zastavitelných ploch zohledňovat možnost napojení na stávající veřejnou dopravní infrastrukturu. Vytvářet podmínky pro zvyšování bezpečnosti a plynulosti dopravy, ochrany a bezpečnosti obyvatelstva a zlepšování jeho ochrany před hlukem a emisemi, s ohledem na to vytvářet v území podmínky pro environmentálně šetrné formy dopravy (např. železniční, cyklistickou, pěší) – ÚP respektuje stávající silnice II. a III. třídy na území obce, ve Změně č. 3 beze změny;

- čl. 24a. Na územích, kde dochází dlouhodobě k překračování zákonem stanovených hodnot imisních limitů pro ochranu lidského zdraví, je nutné předcházet dalšímu významnému zhoršování stavu. V územích, kde nejsou hodnoty imisních limitů pro ochranu lidského zdraví překračovány, vytvářet územní podmínky pro to, aby k jejich překročení nedošlo. Vhodným uspořádáním ploch v území obcí vytvářet podmínky pro minimalizaci negativních vlivů koncentrované výrobní činnosti a skladování na bydlení. Vymezovat plochy pro novou obytnou zástavbu tak, aby byl zachován dostatečný odstup od průmyslových, logistických nebo zemědělských areálů – v ÚP je splněno stanovenou urbanistickou koncepcí a u zastavitelných i transformačních ploch podmínkami prostorového uspořádání a ochrany krajinného rázu, ve Změně č. 3 beze změny;

- čl. 25. Vytvářet podmínky pro preventivní ochranu území a obyvatelstva před potenciálními riziky a přírodními katastrofami v území (záplavy, sesuvy půdy, eroze, sucho, přehřívání atd.) s cílem jim předcházet a minimalizovat jejich negativní dopady. Zejména zajistit územní ochranu ploch potřebných pro umísťování staveb a opatření na ochranu před povodněmi a pro vymezení území určených k řízeným rozlivům povodní. Vytvářet podmínky pro zvýšení přirozené retence srážkových

vod v území a využívání přírodě blízkých opatření pro zadržování a akumulaci povrchové vody tam, kde je to možné s ohledem na strukturu osídlení a kulturní krajinu, jako jedno z adaptačních opatření v případě dopadů změny klimatu. V území vytvářet podmínky pro zadržování, vsakování i využívání srážkových vod jako zdroje vody a s cílem zmiřování účinků povodní a sucha. Při vymezování zastavitelných ploch zohlednit hospodaření se srážkovými vodami – v ÚP jsou protipovodňová a protierozní opatření umožněna ve všech příslušných funkčních plochách v zastavěném území i mimo něj, ve Změně č. 3 beze změny;

- čl. 26. Vymezovat zastavitelné plochy v záplavových územích a umísťovat do nich veřejnou infrastrukturu jen ve zcela výjimečných a zvláště odůvodněných případech. Vymezovat a chránit zastavitelné plochy pro přemístění zástavby z území s vysokou mírou rizika vzniku povodňových škod – v řešeném území se nenachází záplavové území;

- čl. 27. Vytvářet podmínky pro koordinované umísťování veřejné infrastruktury v území a její rozvoj a tím podporovat její účelné využívání v rámci sídelní struktury, včetně podmínek pro rozvoj digitální technické infrastruktury. Vytvářet rovněž podmínky pro zkvalitnění dopravní dostupnosti obcí (měst), které jsou přirozenými regionálními centry v území tak, aby se díky možnostem, poloze i infrastruktuře těchto obcí zlepšovaly i podmínky pro rozvoj okolních obcí ve venkovských oblastech a v oblastech se specifickými geografickými podmínkami. Při územně plánovací činnosti stanovovat podmínky pro vytvoření výkonné sítě osobní i nákladní železniční, silniční, vodní a letecké dopravy, včetně sítě regionálních letišť, efektivní dopravní sítě pro spojení městských oblastí s venkovskými oblastmi, stejně jako řešení přeshraniční dopravy, protože mobilita a dostupnost jsou klíčovými předpoklady hospodářského rozvoje ve všech regionech – Změna č. 3 vymezuje plochu pro zlepšení prostupnosti krajiny (Z.d5a);

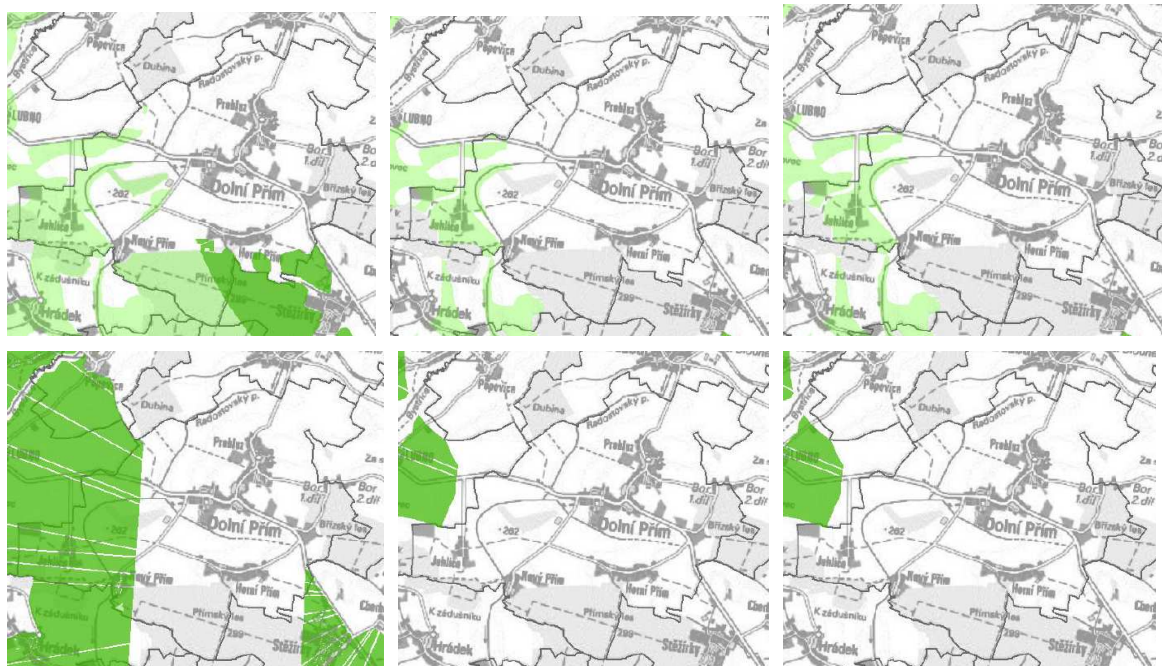
- čl. 28. Pro zajištění kvality života obyvatel zohledňovat potřeby udržitelného rozvoje území v dlouhodobém horizontu a nároky na veřejnou infrastrukturu, včetně zelené infrastruktury a veřejných prostranství. Vytvářet podmínky pro rozvoj území s dostupnou krajinou a sídelní zelení a pro rozvoj kvalitních veřejných prostranství s dostatečným zastoupením vegetačních prvků. Návrh a ochranu kvalitních městských nebo venkovských prostorů a veřejné infrastruktury je vhodné řešit ve spolupráci veřejného i soukromého sektoru s veřejností. Při vymezování ploch bydlení a stanovování podmínek pro rozvoj bydlení zohledňovat požadavky na veřejná prostranství – Změna č. 3 pro zlepšení prostupnosti krajiny a zvýšení její ekologické stability vymezila plochu dopravní infrastruktury pro pěší propojení z Probluze do Dolního Přímu s návrhem doprovodné zeleně;

- čl. 29. Zvláštní pozornost věnovat návaznosti různých druhů dopravy. Vytvářet územní podmínky pro upřednostňování veřejné hromadné, cyklistické a pěší dopravy. S ohledem na to vymezovat plochy a koridory nezbytné pro efektivní integrované systémy veřejné dopravy nebo městskou hromadnou dopravu, umožňující účelné propojení ploch bydlení, ploch rekreace, občanského vybavení, veřejných prostranství, výroby a dalších ploch, s požadavky na kvalitní životní prostředí. Zlepšovat prostupnost měst a obcí pro environmentálně šetrné formy dopravy a vytvářet podmínky pro rozvoj účinného a dostupného systému, který bude poskytovat obyvatelům rovné možnosti mobility a dosažitelnosti v území. S ohledem na to vytvářet podmínky pro vybudování a užívání vhodné sítě pěších a cyklistických cest, včetně doprovodné zeleně v místech, kde je to vhodné – Změna č. 3 vymezuje plochu dopravní infrastruktury Z.d5a pro pěší a cyklistické propojení z Probluze do Dolního Přímu;

- čl. 30. Úroveň technické infrastruktury, zejména dodávku vody a zpracování odpadních vod je nutno koncipovat tak, aby splňovala požadavky na vysokou kvalitu života v současnosti i v budoucnosti. Je nezbytné vytvářet územní podmínky pro zásobování pitnou vodou a pro optimální odvádění a čištění odpadních vod. Při vymezování nových zastavitelných ploch zohledňovat možnost napojení na stávající veřejnou technickou infrastrukturu – ÚP umožňuje rozvoj TI, ve Změně č. 3 beze změny;

- čl. 31. Vytvářet územní podmínky pro rozvoj decentralizované, efektivní a bezpečné výroby energie z obnovitelných zdrojů, případně z dalších nízkouhlíkových zdrojů, včetně zajištění bezpečného zásobování území energiemi šetrné k životnímu prostředí, s cílem minimalizace jejich negativních vlivů a rizik při respektování přednosti zajištění bezpečného zásobování území energiemi – na základě doplňujících průzkumů a rozborů v rámci řešení Změny č. 3 bylo zjištěno, že v zadání Změny č. 3 nebyly obsaženy žádné konkrétní požadavky na vymezování ploch pro výrobu či výrobu energie z obnovitelných zdrojů. Dále bylo zjištěno, že Královéhradecký kraj pořídil územní studii *Posouzení potenciálu a možností území Královéhradeckého kraje pro vybrané druhy obnovitelných zdrojů energií*. Z hlediska větrných elektráren se dle této ÚS nejedná o území vhodné pro jejich

umístění ve dvou ze tří modelových scénářů. Z hlediska umístování fotovoltaických elektráren je vhodné jejich umístění pouze na velmi omezené části administrativního území obce, a to v podstatě podle všech modelových scénářů (viz níže výřez území obce Dolní Přím – grafická část ÚS, scénáře 1 – 3, tmavě zelená oblast = Vhodná území – prioritní oblasti, světle zelené území = vhodná území). V platném ÚP Dolní Přím je realizace výroben elektřiny z obnovitelných zdrojů umožněna v rámci zastavěného území a zastavitelných ploch, v nezastavěném území byla prakticky vyloučena. Změnou č. 3 proto došlo k úpravě podmínek využití nezastavěného území ve smyslu umožnění realizace fotovoltaických elektráren v podobě elektráren agrovoltaických, což je zcela v souladu s charakterem zemědělského využívání ploch ve funkci AU. Toto řešení respektuje úkoly vyplývající ze stavebního zákona a PÚR, a to za současného požadavku na ochranu hodnot řešeného území (velká část územní obce se nachází v krajinné památkové zóně), přičemž je zohledněn i požadavek na respektování charakteru území. Na plochách AU je s ohledem na požadavek respektování charakteru území výhradně agrovoltaická zařízení;



- čl. 75. Úkoly pro územní plánování pro SOB9 stanovuje PÚR tyto:
 - a) vytvářet územní podmínky pro podporu přirozeného vodního režimu v krajinně a zvyšování jejich retenčních a akumulčních vlastností, zejm. vytvářením územních podmínek pro vznik a zachování odolné stabilní vyvážené pestré a členité krajiny, tj. krajiny s vhodným poměrem ploch lesů, mezí, luk, vodních ploch a vodních toků (zejména neregulované vodní toky s doprovodnou zelení), cestní sítě (s doprovodnou zelení), a orné půdy (zejm. velké plochy orné půdy rozčleněné mezemi, cestní sítí, vsakovacími travními pruhy) – v ÚP jsou protipovodňová a protierozní opatření umožněna ve všech příslušných funkčních plochách v zastavěném území i mimo něj, ve Změně č. 3 beze změny;
 - b) vytvářet územní podmínky pro revitalizaci a renaturaci vodních toků a niv a pro obnovu ostatních vodních prvků v krajinně – ÚP rámcově umožňuje, ve Změně č. 3 beze změny;
 - c) vytvářet územní podmínky pro hospodaření se srážkovými vodami v urbanizovaných územích, tj. dbát na dostatek ploch sídelní zeleně a vodních ploch určených pro zadržování a zasakování vody – ÚP stanovuje v obecných podmínkách prostorového uspořádání platné pro veškeré stavby v území, aby veškerá výstavba v území byla řešena tak, aby nedocházelo ke zhoršování odtokových poměrů z území (zasakování dešťových vod, dešťových zdrží apod.), ve Změně č. 3 beze změny;
 - d) vytvářet územní podmínky pro zvyšování odolnosti půdy vůči větrné a vodní erozi, zejm. zatravněním a zakládáním a udržováním dalších protierozních prvků, např. větrolamů, mezí, zasakovacích pásů a příkopů – ÚP jsou protipovodňová a protierozní opatření umožněna ve všech příslušných funkčních plochách v zastavěném území i mimo něj,

protierozní funkci bude plnit rovněž cesta (a doprovodná zeleň) realizovaná v návrhové ploše Z.d5a;

- e) vytvářet územní podmínky pro rozvoj a údržbu vodohospodářské infrastruktury, pro zabezpečení požadavků na dodávky vody v období nepříznivých hydrologických podmínek, zejm. pro infrastrukturu k zajištění dodávek vody z oblastí s příznivější vodohospodářskou situací a s ohledem na místní podmínky pro budování nových zejm. povrchových zdrojů vody – ÚP umožňuje rozvoj TI, ve Změně č. 3 beze změny;

Řešení Změny č. 3 je v souladu s PÚR ve znění jejich aktualizací č. 1 – 7 a změn č. 8 a 9.

Přezkum souladu návrhu Změny č. 3 s Politikou územního rozvoje ČR: Na základě výše uvedeného lze konstatovat, že návrh Změny č. 3 je v souladu s PÚR ve znění jejich aktualizací č. 1 – 7 a změn č. 8 a 9.

d 2) VYHODNOCENÍ SOULADU S NADŘAZENOU ÚZEMNĚ PLÁNOVACÍ DOKUMENTACÍ

Zásady územního rozvoje Královéhradeckého kraje (ZÚR) byly vydány dne 8. 9. 2011 (nabytí účinnosti 16. 11. 2011). Následně byly vydány Aktualizace č. 1 - 5 ZÚR. Zastupitelstvo Královéhradeckého kraje rozhodlo o vydání Aktualizace č. 1 ZÚR dne 10. 9. 2018 (s nabytím účinnosti dne 3. 10. 2018), o vydání Aktualizace č. 2 ZÚR dne 17. 6. 2019 (s nabytím účinnosti dne 12. 7. 2019), aktualizace č. 3 dne 22. 3. 2021 (s nabytím účinnosti 16. 4. 2021), o vydání Aktualizace č. 4 dne 22. 6. 2020 (s nabytím účinnosti 18. 7. 2020) a o vydání Aktualizace č. 5 dne 27. 3. 2023 (s nabytím účinnosti 9. 5. 2023).

ÚP Dolní Přím byl vydán v době platnosti ZÚR ve znění jejich Aktualizace č. 1 a Změna č. 1 Územního plánu Dolní Přím byla vydána v době platnosti ZÚR ve znění jejich Aktualizací č. 1 a 2. Změna č. 3 respektuje Zásady územního rozvoje Královéhradeckého kraje ve znění Aktualizací č. 1 - 5. Obec Dolní Přím se nachází dle ZÚR v rozvojové oblasti OB4 Hradec Králové - Pardubice (zpřesněno z PÚR), dále v cílové krajině 18 - Nechanicko, resp. 19 – Královéhradecko, územím obce prochází RK 1259 (RBC 1775 Dubina u Popovic do řešeného území nezasahuje - ověřeno při projednání ÚP) a obec je součástí specifické oblasti SO9, ve které se projevuje aktuální problém ohrožení území suchem. V rámci předchozí změny UP Dolní Přím bylo konstatováno, že ÚP Dolní Přím je v souladu s Aktualizací ZÚR 1 - 5.

Změna č. 3 je v souladu s obecnými úkoly pro územní plánování vyplývajícími ze ZÚR:

1. *tvorba územních podmínek pro rozvoj ekonomického potenciálu, včetně lokalizace progresivních ekonomických odvětví v technologicky náročných výrobních oborech založených na inovacích, výzkumu a vývoji, podnikatelských inkubátorů, inovačních center a vědecko-technologických parků, zejména v území vymezených rozvojových oblastí a rozvojových os – ve Změně č. 3 není uplatněno;*
 - 1a. *prověření možností a podmínek změn v území pro lokalizaci výzkumného, vývojového a vzdělávacího zařízení v oblasti zdravé výživy, klinické výživy, metabolismu a gerontologie využívající zpracování zemědělských produktů pěstovaných na území kraje, a to ve vazbě na město Hradec Králové a mimoúrovňové křižovatky Kukleny a Plotiště na dálnici D11 – ve Změně č. 3 není uplatněno;*
2. *tvorba územních podmínek pro rozvoj občanského vybavení nadmístního významu podporujícího sociální soudržnost obyvatel kraje a ekonomickou prosperitu kraje – ve Změně č. 3 není uplatněno;*
3. *tvorba územních podmínek pro rozvoj dopravní infrastruktury nadmístního významu potřebné pro zajištění optimální dostupnosti území kraje z území sousedních krajů a Polské republiky včetně jeho vnitřní propustnosti – ve Změně č. 3 není uplatněno;*
 - 3a. *tvorba územních podmínek pro zmírnění negativních účinků tranzitní silniční a železniční dopravy na obyvatelstvo kraje vymezením vhodného plošného a prostorového uspořádání území, zejména návrhem ploch pro bydlení v dostatečném odstupu od dopravně zatížených silnic a železnic, návrhem obchvatů a přeložek mimo intenzivně obydlená území anebo*

- návrhem dalších vhodných stavebně technických, provozních či organizačních opatření – v řešení Změny č. 3 není uplatněno;*
- 3b. tvorba územních podmínek pro rozvoj a zvýšení atraktivity veřejné dopravy osob a environmentálně šetrných způsobů dopravy (zejména železniční, pěší a cyklistická doprava) a pro jejich vzájemnou provázanost, zejména utvářením podmínek pro zajištění přepravních vazeb: jízdní kolo / automobil – autobus / trolejbus – vlak , a vybavováním přestupních uzlů a přestupních míst kapacitně odpovídajícími veřejnými parkovišti pro osobní automobily typu Park and Ride (P+R) a odstavnými zařízeními pro jízdní kola typu Bike and Ride (B+R) – ve Změně č. 3 není uplatněno;*
 - 3c. tvorba územních podmínek pro dobudování základní sítě dálnic D11 a D35, včetně jejich součástí, příslušenství a staveb souvisejících na území kraje – ve Změně č. 3 není uplatněno;*
 - 3d. tvorba územních podmínek pro zlepšování dopravní dostupnosti krajského města Hradec Králové ze všech částí Královéhradeckého kraje, při zvýšeném důrazu na dostupnost veřejnou dopravou osob – ve Změně č. 3 není uplatněno;*
 - 3e. tvorba územních podmínek pro zlepšování dopravní dostupnosti okrajových částí Královéhradeckého kraje, zejména Broumovska, Krkonoš a Orlických hor, s důrazem na zohlednění přírodních a krajinných hodnot těchto území, včetně ochranného statutu těchto území – ve Změně č. 3 není uplatněno;*
 - 3f. tvorba územních podmínek pro rozvoj cyklistické dopravy pro každodenní cesty mezi obcemi a jejich spádovými centry osídlení jakož i pro rekreační cyklistiku mezi významnými atraktivitami cestovního ruchu, přitom využívat pro vedení cyklotras přednostně přirozené krajinné osy – budoucí cesta v rámci vymezené plochy Z.d5a bude využívána i pro cyklistiku;*
 - 4. tvorba územních podmínek pro rozvoj technické infrastruktury nadmístního významu potřebné pro zajištění optimálního napojení a technické obsluhy rozvojových oblastí a ploch na tyto systémy – koncepce rozvoje zásobování vodou byla v ÚP řešena v souladu s PRVK, ve Změně č. 3 beze změny;*
 - 4a. tvorba územních podmínek pro dostupnost služeb spojů a elektronických komunikací, včetně rozvoje kapacitních sítí vysokorychlostního internetu a optických přístupových sítí – ÚP rámcově umožňuje, ve Změně č. 3 beze změny;*
 - 5. vytváření územních podmínek pro zajištění kvalitního bydlení, včetně zajištění dodávky vody a zpracování odpadních vod v obcích nad 500 ekvivalentních obyvatel (splňujících požadavky na vysokou kvalitu života v současnosti i v budoucnosti) na celém území kraje a zlepšení vzhledu měst a obcí odpovídajícího charakteristickým podmínkám konkrétních částí historicky rostlé sídelní struktury – koncepce rozvoje zásobování vodou a odkanalizování byla v ÚP řešena v souladu s PRVK, ve Změně č. 3 beze změny;*
 - 5a. vytváření územních podmínek pro připojení obyvatel na veřejnou kanalizaci a pro nezbytné rozšíření stávajících anebo výstavbu nových čističek odpadních vod nebo jejich intenzifikaci a modernizaci, zejména v obcích ORP Broumov, Dvůr Králové nad Labem, Hořice a Jičín, vytváření územních podmínek pro rozvoj technické infrastruktury v oblasti zásobování vodou zejména na území ORP Jičín, Hradec Králové a Nový Bydžov – koncepce odkanalizování byla v ÚP řešena v souladu s PRVK, ve Změně č. 3 beze změny;*
 - 5b. vytváření územních podmínek pro zachování a další rozvoj polycentrické sídelní struktury území kraje založené na krajském městě Hradec Králové jako hlavním nadregionálním centru osídlení kraje, na městech Náchod, Trutnov, Jičín a Rychnov nad Kněžnou jako významných regionálních centrech osídlení kraje a na mikroregionálních centrech osídlení, městech Broumov, Jaroměř, Nové Město nad Metují, Dobruška, Kostelec nad Orlicí, Nový Bydžov, Hořice, Nová Paka, Dvůr Králové nad Labem a Vrchlabí a Červený Kostelec, plnicích ve struktuře osídlení kraje roli hlavních obslužných center osídlení s koncentrací občanského vybavení nadmístního významu zejména v oblasti školství, zdravotnictví, sociální péče, kultury či sportu a s koncentrací širokého spektra ekonomických aktivit generujících nabídku pracovních příležitostí v různých segmentech hospodářství – ve Změně č. 3 není uplatněno;*
 - 5c. posilování významu a rozvoj obslužného potenciálu subregionálních center osídlení Česká Skalice, Hostinné, Hronov, Chlumeck nad Cidlinou, Opočno a Týniště nad Orlicí – ve Změně č. 3 není uplatněno;*

- 5d. *respektování a další rozvoj specifických a jedinečných znaků sídelní struktury každé obce a zachování vzájemného prostorového oddělení jednotlivých sídel územím volné krajiny – řešení Změny č. 3 v rámci stanovené koncepce nenarušuje požadavky na zachování jedinečných znaků sídel v řešeném území, není měněna urbanistická koncepce;*
6. *navrhování územních řešení směřujících k prevenci nežádoucí míry prostorové sociální segregace s negativními vlivy na sociální soudržnost obyvatel, zejména předcházet vzniku obytných území prostorově a provozně izolovaných od stabilizovaných obytných území a předcházet vzniku rozsáhlých obytných území bez zajištění jejich odpovídající veřejné prostupnosti – řešení Změny č. 3 nevytváří podmínky pro vznik nových sídel v krajině;*
- 6a. *vytváření územních podmínek pro zvýšení kvality a dostupnosti veřejného občanského vybavení, zejména školství, zdravotnictví a sociální péče s ohledem na demografické trendy v počtu a věkové struktuře obyvatel a s ohledem na adekvátní i budoucí potřeby obyvatel za účelem zvýšení kvality života obyvatel kraje – ve Změně č. 3 není uplatněno;*
7. *vytváření územních podmínek pro doplnění občanského vybavení na venkově (zdravotních, sociálních a kulturních služeb, sportovních a volnočasových zařízení) – ve Změně č. 3 není uplatněno;*
8. *vytváření územních podmínek pro zachování potenciálu zemědělství a lesního hospodářství a pro ochranu orné a lesní půdy, zejména ve venkovských územích a oblastech, při zachování ekologických funkcí krajiny – koncepce uspořádání krajiny Dolního Přímu je součástí návrhu ÚP, ve Změně č. 3 není uplatněno;*
- 8a. *vytváření územních podmínek pro prostorově, provozně, funkčně a časově koordinovaný rozvoj území kraje, zejména využitím nástrojů stanovení pořadí změn v území a podmíněnosti rozvoje území realizací veřejné infrastruktury pro zajištění obsluhy území – při řešení Změny č. 3 nevyvstala potřeba stanovení pořadí změn v území;*
- 8b. *vytváření územních podmínek pro oživení místní ekonomiky obcí v hospodářsky problémových regionech, zejména vymezováním ploch pro rozvoj ekonomických aktivit využívajících místní zdroje, místní produkty a rozvíjející tradiční hospodářská odvětví a lokální hospodářský potenciál území – ve Změně č. 3 není uplatněno;*
- 8c. *vytváření územních podmínek pro konkurenceschopnost a vyvážený rozvoj venkovských území a oblastí, při přednostním využití hospodářského a rekreačního potenciálu krajiny včetně cestovního ruchu – Změna č. 3 vymezuje plochu pro zlepšení podmínek pro každodenní život obyvatel Dolního Přímu (Z.d5a);*
- 8d. *v území podél hranice s Polskem a podél hranic se sousedními kraji vytváření územních podmínek pro vzájemnou kooperaci a provázanost sídelní struktury, veřejné infrastruktury, ekonomických aktivit a infrastruktury cestovního ruchu (zejména pěších, cyklistických či běžeckých tras, cyklostezek a hiposteze) na obou stranách hranice – netýká se ř. ú.;*
9. *vytváření územních podmínek pro zlepšení dopravní prostupnosti a zabezpečení optimální dopravní obslužnosti území kraje s cílem zajištění dostupnosti pracovních příležitostí a občanského vybavení včetně rekreace pro všechny obyvatele kraje – ve Změně č. 3 není uplatněno;*
10. *přednostní nové využití nevyužívaných nebo nedostatečně či nevhodně využívaných výrobních, skladových a dalších ploch a areálů, území opuštěných armádou a ploch vyžadujících asanaci a rekultivaci (brownfields) před plošným rozvojem zástavby mimo zastavěné území, zejména pak na úkor kvalitních zemědělských půd a ploch lesa – Změna č. 3 účelně využívá ZÚ;*
- 10a. *navrhování a dimenzování nových rozvojových ploch s přihlédnutím k ochraně nezastavěného území a k současným i budoucím kapacitním i prostorovým možnostem a dostupnosti dopravní a technické infrastruktury, veřejných prostranství a občanského vybavení – ve Změně č. 3 není uplatněno, nejsou vymezovány nové zastavitelné plochy pro zástavbu;*
- 10b. *předcházení střetu vzájemně neslučitelných činností v území návrhem vhodného plošného a prostorového uspořádání území, zejména ochrana obytných a rekreačních území před negativními vlivy z koncentrovaných výrobních činností a z dopravy – ve Změně č. 3 není uplatněno;*
- 10c. *vymezování zastavitelných ploch, ploch přestavby a ploch a koridorů veřejné infrastruktury s důsledným vyhodnocením problematiky ochrany veřejného zdraví, zejména s ohledem na*

účinky, které bude možné předpokládat jako důsledek provozu vyplývajícího ze stanovených podmínek pro využití těchto ploch a koridorů (přípustné/nepřípustné funkční využití) – v řešení Změny č. 3 nejsou vymežovány plochy pro záměry, které by mohly mít negativní vliv na navazující území;

- 10d. *upřednostnění rozvoje výroby a skladování v prolukách a rozvojových rezervách uvnitř stávajících průmyslových zón a v bezprostřední vazbě na ně, před intenzivním rozvojem výrobních aktivit ve vizuálně exponovaných a přírodně citlivých polohách mimo zastavěné území a ve volné krajině – v řešení Změny č. 3 nejsou vymežovány plochy pro záměry, které by mohly mít negativní vliv na navazující území;*
11. *územní podpora rozvoje aktivit vedoucích k dalšímu využívání odpadů jako surovin – ÚP rámcově umožňuje, ve Změně č. 3 není uplatněno;*
12. *vytváření územních podmínek pro rozvoj a využití předpokladů území pro nadmístní turistické a rekreační aktivity odpovídající podmínkám turisticky významných území kraje, při zachování a rozvoji hodnot území, zejména jedinečných předmětů ochrany přírody a krajiny, urbanistických struktur území, struktury osídlení a jedinečné kulturní krajiny a při respektování absorpční kapacity, limitů rozvoje a únosnosti daného území – ve Změně č. 3 není uplatněno;*
- 12a. *v oblastech turisticky zatím méně využívaných podpora rozvoje sítě infrastruktury cestovního ruchu, například sítě ubytovacích a stravovacích zařízení a spojitě sítě tras a stezek pro pěší turistiku, cyklistickou turistiku, hipoturistiku a běžecké lyžování, a to nejen v oblastech tradičně turisticky využívaných, ale také v oblastech turisticky zatím méně rozvinutých – Změna č. 3 vymezuje plochu dopravní infrastruktury Z.d5a pro pěší a cyklistické propojení z Probluze do Dolního Přímu;*
- 12b. *vytváření územních podmínek pro každodenní rekreaci obyvatel obcí v docházkové vzdálenosti z míst bydliště, zejména utvářením spojitého systému veřejných prostranství sídel s přímou prostorovou a provozní vazbou na navazující volnou krajinu, především na cestní síť v krajině, zajištěním prostupnosti volné krajiny pro pěší a cyklistický pohyb a vymežováním souvislých ploch veřejně přístupné zeleně v sídlech a v bezprostřední vazbě na ně – Změna č. 3 vymezuje plochu dopravní infrastruktury Z.d5a pro pěší a cyklistické propojení z Probluze do Dolního Přímu;*
- 12c. *vytváření územních podmínek pro stabilizaci a rozvoj vedení mezinárodní cyklostezky č. 2 Labská, včetně zajištění návazností regionální sítě cyklotras na cyklostezku Labská – ve Změně č. 3 není uplatněno;*
- 12d. *vytváření územních podmínek pro rozvoj vodní turistiky na významných vodních tocích a vodních plochách a v jejich okolí, včetně rozvoje potřebné základní i doprovodné infrastruktury, a to při zohlednění přírodních hodnot a ochranného statutu konkrétního území – ve Změně č. 3 není uplatněno;*
13. *tvorba územních podmínek zejména v oblasti dopravní infrastruktury pro rozvoj cestovního ruchu využívajícího charakteristických podmínek jednotlivých turisticky významných území kraje – ve Změně č. 3 není uplatněno;*
14. *vymežování zastavitelných ploch a stanovování podmínek jejich využití v záplavových územích jen ve zcela výjimečných a zvláště zdůvodněných případech především v oblastech s významným povodňovým rizikem, kde je vysoké nebo střední povodňové ohrožení – v řešeném území se nenachází záplavové území;*
- 14a. *vytváření územních podmínek pro zadržování, vsakování a využívání dešťových vod přímo v místě jejich spadu – ÚP stanovuje v obecných podmínkách prostorového uspořádání platné pro veškeré stavby v území, aby veškerá výstavba v území byla řešena tak, aby nedocházelo ke zhoršování odtokových poměrů z území – preference zasakování dešťových vod, dešťových zdrží apod., ve Změně č. 3 beze změny;*
15. *stanovování požadavků na budoucí využití území s ohledem na preventivní ochranu území a obyvatelstva před potenciálními riziky a přírodními katastrofami v území (záplavy, sesuvy půdy, eroze, sucho atd.) s cílem minimalizovat rozsah případných škod, zajišťování územní ochrany ploch potřebných pro umístění staveb a opatření na ochranu před povodněmi, pro zajištění přirozené retence srážkových vod i pro zajištění retence povrchových vod v území pro případná období sucha, pro protierozní opatření a pro území určená k rozlivům povodní – ÚP jsou protipovodňová a protierozní opatření umožněna ve všech příslušných funkčních plochách*

v zastavěném území i mimo něj, protierozní funkci bude plnit rovněž cesta (a doprovodná zeleň) realizovaná v návrhové ploše Z.d5a;

16. *podpora protierozních opatření, akumulace a zvyšování přirozené retence srážkových vod v území, zachycování a regulovaného odvodu přívalových vod (protipovodňová opatření) včetně revitalizací říčních systémů a přírodě blízkých protipovodňových opatření* – v ÚP jsou protipovodňová a protierozní opatření umožněna ve všech příslušných funkčních plochách v zastavěném území i mimo něj, ve Změně č. 3 beze změny;
17. *péče o zemědělský půdní fond (dále jen „ZPF“) a pozemky určené pro funkci lesa (dále jen „PUPFL“) jako jednu z hlavních složek životního prostředí* – vyhodnocení záboru ZPF je součástí řádného Odůvodnění v kap. I) Změny č. 3 a PUPFL nejsou Změnou č. 3 zabírány vůbec;
 - 17a. *minimalizace odnětí PUPFL a minimalizace omezení hospodaření na PUPFL při plánování liniových staveb dopravní a technické infrastruktury, zejména v územích s nízkou lesnatostí* – Změnou č. 3 nejsou PUPFL zabírány vůbec;
 - 17b. *vytváření územních podmínek pro zalesňování zemědělsky nevyužívaných pozemků s rozvinutou přirozenou sukcesí, optimálně v souvislosti s vymezením ÚSES, zejména pak v oblastech s nízkou lesnatostí* – v ÚP je zalesnění podmíněně přípustnou funkcí ve většině funkcí v krajině, ve Změně č. 3 beze změny;
 - 17c. *vytváření územních podmínek pro posílení krajinnotvorné funkce lesů a mimolesní zeleně* – v ÚP je zalesnění podmíněně přípustnou funkcí ve většině funkcí v krajině, ve Změně č. 3 beze změny;
18. *ochrana území s podzemními a povrchovými zdroji pitné vody pro zajištění dlouhodobého optimálního zásobování území kraje* – ÚP obecně respektuje, ve Změně č. 3 beze změny;
19. *ochrana území prvků územního systému ekologické stability nadregionálního a regionálního významu a zlepšování biologické propustnosti krajiny pro volně žijící živočichy i pro člověka, zejména známých a potenciálních migračních tras živočichů a silniční sítě, sítě veřejně přístupných účelových komunikací a pěších a cyklistických stezek, cest a pěšin ve volné krajině* – Změna č. 3 vymezuje plochu dopravní infrastruktury Z.d5a pro pěší propojení z Probluze do Dolního Přímu, přitom respektuje a neohrožuje existenci regionálního ÚSES na území Dolního Přímu;
20. *ochrana kulturního dědictví spočívajícího v polycentrické sídelní struktuře, hodnotách zachovalých urbanistických celků včetně architektonických a archeologických památek* – řešení Změny č. 3 respektuje a neohrožuje zapsané NeKP, PMV, ÚAN, založený půdorysný typ jednotlivých sídel včetně jejich jader osídlení a funkčních center, urbanizační osy, charakteristický typ zástavby a ani cenné pohledy na kostel v Probluzi ze silnice Probluz – Bor;

Změna č. 3 je v souladu s úkoly pro územní plánování pro Specifickou oblast SOB9, ve které se projevuje aktuální problém ohrožení území suchem:

- a) *vytvářet územní podmínky pro vznik nových, resp. obnovu zaniklých, útvarů povrchových vod určených k soustředění vod* – ve Změně č. 3 není uplatněno;
- b) *plošně rozsáhlé zemědělsky obdělávané pozemky fragmentovat vymezením ploch změn v krajině s převládající přírodní funkcí pro zvýšení členitosti krajiny, biodiverzity, retence a protierozní ochrany (biopásky, průlehy, vsakovací travní pruhy, meze, stromořadí apod.); předmětné plochy změn v krajině koordinovat se skladebnými částmi územního systému ekologické stability* – v ÚP umožněno v rámci obecných podmínek využití ploch s rozdílným způsobem využití v nezastavěném území, návrhem prvků ÚSES a ploch smíšených krajinných, ve Změně č. 3 beze změny, protierozní funkci bude plnit rovněž cesta (a doprovodná zeleň) realizovaná v návrhové ploše Z.d5a;
- c) *vymezit plochy či koridory pro obnovu historicky zaniklých cest v krajině včetně doprovodné zeleně* – Změna č. 3 vymezuje plochu dopravní infrastruktury Z.d5a pro pěší propojení z Probluze do Dolního Přímu;
- d) *vytvářet územní podmínky pro renaturaci vodních toků, revitalizaci vodních toků a výsadbu břehových porostů a jejich následnou údržbu* – v ÚP jsou protipovodňová a protierozní opatření umožněna ve všech příslušných funkčních plochách v zastavěném území i mimo něj, ve Změně č. 3 beze změny;

- e) při stanovení koncepce uspořádání krajiny využít jako neopominutelný podklad výsledky pozemkových úprav, pokud byly v územním obvodu obce, příp. jeho částí, zpracovány – pro území Dolního Přímu nebyly KoPÚ dosud pořízeny;
- f) při stanovení podmínek prostorového uspořádání území u ploch s rozdílným způsobem využití s podílem bydlení, rekreace, občanského vybavení, výroby a skladování vytvářet územní podmínky pro vsakování srážkových vod (např. stanovením koeficientu zeleně na terénu) a jejich zadržování – ÚP stanovuje v obecných podmínkách prostorového uspořádání platné pro veškeré stavby v území, aby veškerá výstavba v území byla řešena tak, aby nedocházelo ke zhoršování odtokových poměrů z území (zasakování dešťových vod, dešťových zdrží apod.), ve Změně č. 3 beze změny;
- g) vytvářet územní podmínky pro rozvoj a údržbu vodohospodářské infrastruktury, pro zabezpečení požadavků na dodávky vody v období nepříznivých hydrologických podmínek, zejména pro infrastrukturu k zajištění dodávek vody z oblastí s příznivější vodohospodářskou situací, a s ohledem na místní podmínky pro budování nových, zejména povrchových zdrojů vody – ÚP takové podmínky vytváří, ve Změně č. 3 beze změny;
- h) při tvorbě územních plánů využít dokumenty veřejné správy, zejména plány rozvoje, programy rozvoje či strategie, jejichž součástí jsou mitigační a adaptační opatření na klimatickou změnu – pro řešení ÚP i Změny č. 3 byly takové dokumenty použity;

Změna č. 3 je v souladu s úkoly pro územní plánování pro OB4 Hradec Králové/Pardubice:

- a) vymezovat plochy pro podporu ekonomického rozvoje a podporu rozvoje lidských zdrojů především v zastavěném území a v bezprostřední vazbě na něj a v území s odpovídajícími podmínkami dopravní obslužnosti; pro tyto účely přednostně nově využívat území ploch přestavby – ve Změně č. 3 není uplatněno;
- b) rozvoj obcí v rámci rozvojové oblasti koordinovat s navazujícím územím Pardubického kraje – ve Změně č. 3 není uplatněno;
- c) posilovat územní kooperaci a dopravní vazby mezi městy Hradec Králové a Pardubice – ve Změně č. 3 není uplatněno;
- d) posilovat pozici města Hradce Králové jako hlavního centra osídlení Královéhradeckého kraje vytvářením podmínek pro lokalizaci občanského vybavení a ekonomických aktivit mezinárodního, republikového i nadmístního významu, zejména v oblasti zdravotnictví, sociální péče, školství, kultury, sportu a v oblasti služeb, vědy, výzkumu a inovací a dalších ekonomických odvětví s vysokou přidanou hodnotou – ve Změně č. 3 není uplatněno;
- e) vytvářet územní podmínky pro zlepšení dopravní dostupnosti a dopravní obslužnosti města Hradce Králové jako hlavního centra osídlení Královéhradeckého kraje – ve Změně č. 3 není uplatněno;
- f) při návrhu rozvoje bydlení dbát na dostupnost občanského vybavení každodenní potřeby (zejména zařízení předškolní výchovy, základního školství, ambulantní zdravotní péče či maloobchodu), veřejných prostranství a ploch pro každodenní rekreaci obyvatel z ploch bydlení – Změna č. 3 vymezuje plochu dopravní infrastruktury Z.d5a pro pěší a cyklistické propojení z Probluze do Dolního Přímu;
- g) na území měst vytvářet územní podmínky pro rozvoj městských forem turistiky, zejména poznávací turistiky a kongresové turistiky – ve Změně č. 3 není uplatněno;
- h) vytvářet územní podmínky pro rozvoj letiště Hradec Králové s cílem dosažení podmínek pro získání statutu letiště s mezinárodním civilním leteckým provozem – ve Změně č. 3 není uplatněno;
- i) v územně plánovací dokumentaci města Hradec Králové zohlednit Armádní sportovní střelnici Malšovice a při stanovení podmínek pro využití ploch s rozdílným způsobem využití vytvářet podmínky pro zajištění ochrany zdraví před nepříznivými účinky hluku – ve Změně č. 3 není uplatněno;

Změna č. 3 je v souladu s úkoly pro územní plánování pro krajinu 18 – Nechanicko:

- a) chránit území KPZ Bojiště u Hradce Králové – netýká se ř. ú.;

- b) *důsledně stanovit podmínky plošného a prostorového uspořádání území s cílem zajištění ochrany NKP zámku Hrádek u Nechanic – netýká se ř. ú.;*

Změna č. 3 je v souladu s úkoly pro územní plánování pro krajinu 19 – Královéhradecko:

- a) *chránit území KPZ Bojiště u Hradce Králové – Změnou č. 3 je vymezena plocha pro cestu v krajině za účelem pěšího a cyklistického propojení Dolní Přím s Probluzí;*

Změna č. 3 je v souladu s úkoly pro územní plánování pro (N)RÚSES:

- ÚP vymezil prvky regionálního ÚSES, řešení Změny č. 3 regionální ÚSES respektuje;

Změna č. 3 je v souladu s požadavky na koordinaci územně plánovací činnosti obcí:

- a) *naplňovat úkoly územního plánování v rámci příslušné rozvojové osy (OS, NOS), oblasti (OB, NOB), specifické oblasti (SOB, NSO) a území s vyváženým rozvojovým potenciálem (UVRP) – Změnou č. 3 je respektována příslušnost Dolní Přím k OS4 a SOB9 (viz výše);*
- b) *zastavitelné plochy umísťovat především ve vazbě na zastavěné území – ve Změně č. 3 nebyly vymezeny jiné zastavitelné plochy než plocha dopravní infrastruktury Z.d5a;*
- c) *při pořizování územních plánů a regulačních plánů respektovat a zohlednit priority územního plánování, stanovené v kapitole a) Stanovení priorit územního plánování kraje pro zajištění udržitelného rozvoje území – Změna č. 3 respektuje a zohledňuje (viz výše);*
- d) *zpřesnit a územně stabilizovat prvky územního systému ekologické stability nadregionálního a regionálního významu – ÚP převzal do svého řešení regionální ÚSES ze ZÚR, ve Změně č. 3 beze změny;*
- e) *při pořizování územně plánovací dokumentace v jednotlivých rozvojových oblastech a osách a specifických oblastech respektovat principy a podmínky stanovené ve vyhodnocení vlivů těchto zásad na životní prostředí, včetně opatření pro předcházení, snížení nebo kompenzaci všech zjištěných nebo předpokládaných závažných záporných vlivů na životní prostředí obsažených v kapitole 7. tohoto vyhodnocení – Změna č. 3 respektuje;*
- f) *při zpřesňování koridorů dopravní a technické infrastruktury v územních plánech obcí a při přípravě konkrétních záměrů vyloučit, případně minimalizovat zásahy do zvláště chráněných území (ZCHÚ) – v řešení Změny č. 3 nedochází ke střetu se ZCHÚ;*
- g) *při zpřesňování koridorů dopravní a technické infrastruktury v územních plánech obcí a při přípravě konkrétních záměrů vyloučit, případně minimalizovat zásah do biocenter ÚSES, křížení s biokoridory ÚSES vyřešit tak, aby byla co možná nejméně ovlivněna funkčnost biokoridoru – ve Změně č. 3 respektováno;*
- h) *při zpřesňování ploch a koridorů v územních plánech obcí a při přípravě konkrétních záměrů v plochách a koridorech minimalizovat zábor zemědělského půdního fondu (ZPF), především zábor půdy v 1. a 2. třídě ochrany – vyhodnocení Změny č. 3 předpokládaného odnětí ZPF viz kap. I) odůvodnění Změny č. 3;*
- i) *při zpřesňování ploch a koridorů v územních plánech obcí a při přípravě konkrétních záměrů v plochách a koridorech minimalizovat zábor a zásah PUPFL, především do lesů zvláštního určení a lesů ochranných – Změnou č. 3 není navrhován zábor PUPFL;*
- j) *v navazujících územně plánovacích dokumentacích účinně bránit fragmentaci krajiny. Konkrétní záměry připravovat a realizovat s ohledem na zachování migrační propustnosti. Minimalizovat vlivy na krajinný ráz – ve Změně č. 3 nebyly vymezeny jiné zastavitelné plochy než plocha dopravní infrastruktury Z.d5a;*

Řešení ÚP i Změny č. 3 je v souladu se ZÚR ve znění jejich Aktualizací č. 1 - 5.

Přezkum souladu návrhu Změny č. 3 se Zásadami územního rozvoje Královéhradeckého kraje: Na základě výše uvedeného lze konstatovat, že návrh Změny č. 3 je v souladu se ZÚR ve znění jejich aktualizací č. 1 – 5.

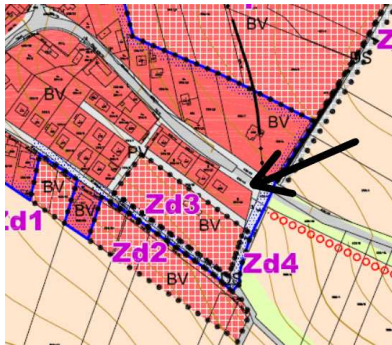
Vláda České republiky vydala usnesením č. 581 dne 28. 8. 2024 v souladu s § 104 odst. 2 ve spojení s § 20 písm. e) stavebního zákona, formou opatření obecné povahy první Územní rozvojový

plán. Tato územně plánovací dokumentace je rovněž podle § 73 odst. 3 stavebního zákona pro Změnu č. 3 ÚP Dolní Přím závazná. Pro první Územní rozvojový plán se však podle § 319 odst. 5 stavebního zákona § 73 odst. 2 a 3 stavebního zákona nepoužije do doby vydání jeho změny, která jej uvede do souladu s požadavky stavebního zákona. V době zpracování a projednání Změny č. 3 ÚP Dolní Přím je tato změna jako Změna č. 1a ÚRP pořizována a ani z pořizované neúčinné této změny nevyplyvá žádné zpřesnění akceleračních zón pro obec Dolní Přím.

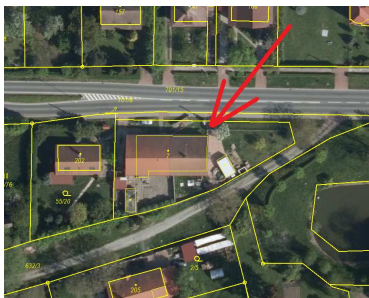
e) VYHODNOCENÍ SOULADU SE ZADÁNÍM

Dne 18. 9. 2023 byl usnesením zastupitelstva obce Dolní Přím č. 11/2023 schválen návrh obsahu Změny č. 3. Požadavky obsažené v obsahu byly Změnou č. 3 prověřeny - viz přehled dále (uspořádání se vztahuje k jednotlivým požadavkům formulovaným v zadání - text kurzívou). Obsahem změny ÚP Dolní Přím je:

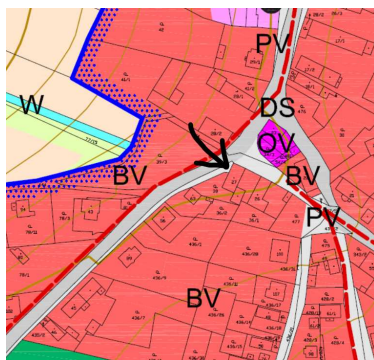
- *změna částí pozemků v zastavěném území zařazených ve funkci Plochy veřejných prostranství – PV na funkci Plochy bydlení v rodinných domech – BV na východním okraji zastavěného území č.o. Dolní Přím (v rozsahu cca 300 m²) – na základě podrobného prověření požadavku a skutečného stavu v území bylo možné část pozemku p.č. 632/43 zahrnout do stabilizované plochy ve funkci BV, neboť bude sloužit jako součást zahrad navazujících RD. Předmětná část pozemku úzkého tvaru mezi pozemky RD a silnicí II. třídy navazuje na zahrady těchto RD. Úzký pozemek není vhodný pro jiné využití – chodník podél silnice II. třídy je již realizován na protilehlé straně silnice. Změnou č. 3 tedy dochází k přeřazení z funkce veřejných prostranství. Zastavitelnou plochu není nutné s ohledem a zanedbatelnou výměru plochy vymezovat (ostatní plocha, ostatní komunikace).*



- *úprava regulativů ve funkci Plochy bydlení v rodinných domech – BV na st.p.č. 7, resp. č.p. 28 v k.ú. Dolní Přím tak, aby bylo možné stávající objekt bydlení vlastnický rozčlenit na 2 samostatné bytové jednotky. To vše v souladu se skutečným způsobem využívání č.. 28 - bylo zjištěno, že v RD již v době vydání ÚP Dolní Přím existovaly 2 byty. Požadavek na úpravu regulativů v ÚP, který realizaci dvojdomů neumožňuje, byl podán za účelem možnosti vlastnického oddělení bytových jednotek. Změnou č. 3 dochází k úpravě ustanovení v ÚP (v plochách BV), kdy se zákaz realizace dvojdomu nevztahuje na č.p. 28. Nejedná se o koncepční změnu, navrhovaná změna, pouze odráží stávající stav užívání nemovitosti.*



- *změna částí pozemků v zastavěném území zařazených ve funkci Plochy veřejných prostranství – PV na funkci Plochy bydlení v rodinných domech – BV v centru Probluzi (v rozsahu cca 10 m²) - na základě podrobného prověření požadavku a skutečného stavu využití v území bylo možné část pozemku p.č. 462/3 zahrnout do stabilizované plochy ve funkci BV, neboť se jedná o součást zahrady navazujícího RD č.p. 9 v Probluzi.*



- převedení ÚP Dolní Přím do podoby jednotného standardu územně plánovací dokumentace. Jedná se o formální úpravu ÚP, včetně případných souvisejících změn ÚP vyplývajících z aktuálního stavu využití území, tedy bez vlivu na změnu koncepcí obsažených v ÚP Dolní Přím (aktualizace zastavěného území, zobrazení skutečného stavu využití území vyplývající z použití aktuální mapy KN apod.) – podrobně viz kap. n).

f) ZÁKLADNÍ INFORMACE O VÝSLEDČÍCH VYHODNOCENÍ VLIVŮ NA UDRŽITELNÝ ROZVOJ ÚZEMÍ, VČETNĚ VÝSLEDKŮ VYHODNOCENÍ VLIVŮ NA ŽIVOTNÍ PROSTŘEDÍ A POSOUZENÍ VLIVU NA PŘEDMĚT OCHRANY A CELISTVOST EVROPSKY VÝZNAMNÉ LOKALITY NEBO PTAČÍ OBLASTI

Vyhodnocení vlivů na udržitelný rozvoj území není důvodné zpracovávat, neboť dotčeným orgánem byl vyloučen významný vliv na ptačí oblasti a na evropsky významné lokality a dotčený orgán neuplatnil požadavek na zpracování vyhodnocení z hlediska vlivů na životní prostředí.

Krajský úřad Královéhradeckého kraje (ze dne 30.4.2025 stanovisko č.j. KUKHK-14938/ZP/2025) jako příslušný úřad uplatnil stanovisko dle § 77a ZOPK, že Návrh obsahu Změny č. 3 ÚP Dolní Přím nemůže mít významný vliv na evropsky významné lokality nebo na vyhlášené ptačí oblasti ve smyslu zákona, jelikož se v řešeném území žádné takové lokality nevyskytují. – nikde na serveru ho nevidím

Dotčeným orgánem, OŽPZ KrÚ KHK, bylo vydáno stanovisko (ze dne 3.6.2025 stanovisko č.j. KUKHK-17047/ZP/2025), ve kterém je uvedeno, že DO nepožaduje vyhodnocení vlivů Změny č. 3 Územního plánu Dolní Přím.

g) SDĚLENÍ, JAK BYLO ZOHLEDNĚNO VYHODNOCENÍ VLIVŮ NA UDRŽITELNÝ ROZVOJ ÚZEMÍ

Vyhodnocení vlivů na udržitelný rozvoj nebylo pro Změnu č. 3 zpracováno.

h) STANOVISKO PŘÍSLUŠNÉHO ORGÁNU K VYHODNOCENÍ VLIVŮ NA ŽIVOTNÍ PROSTŘEDÍ SE SDĚLENÍM, JAK BYLO ZOHLEDNĚNO S UVEDENÍM ZÁVAŽNÝCH DŮVODŮ, POKUD NĚKTERÉ POŽADAVKY NEBO PODMÍNKY ZOHLEDNĚNY NEBYLY, A DALŠÍ ČÁSTI PROHLÁŠENÍ PODLE § 10g Odst. 5 ZÁKONA O POSUZOVÁNÍ VLIVŮ NA ŽIVOTNÍ PROSTŘEDÍ

S ohledem na výše uvedené není stanovisko vydáváno.

i) KOMPLEXNÍ ZDŮVODNĚNÍ PŘIJATÉHO ŘEŠENÍ , VČETNĚ ZDŮVODNĚNÍ VYBRANÉ VARIANTY A VYLOUČENÍ ZÁMĚRŮ PODLE § 122 Odst. 3

Předmětem řešení Změny č. 3 jsou zejména konkrétní požadavky na změny, které jsou uvedeny v kap. e), kde je uvedeno konkrétní řešení včetně jeho odůvodnění. Jedná se pouze o drobné úpravy, které nemají vliv na koncepci stanovené platný ÚP Dolní Přím.

Úpravy dokumentace vyplývající z prověření skutečného stavu využití území - v rámci řešení Změny č. 3 došlo k prověření aktuálního stavu řešeného území (aktualizace zastavěného území k 10. 3. 2025), na základě kterého byly provedeny úpravy spočívající ve vymezení stabilizovaných *funkčních ploch zachycujících aktuální stav* (viz výkres Schéma změn):

- do ploch stabilizovaných BV byly zařazeny pozemky tří realizovaných RD v zastavitelné ploše Z.h1 (funkce BV), včetně části navazující komunikace (DS), 1 RD v Z.h8 (BV) v Horním Přímě, 1 RD v Z.d1 (BV) a 1 RD v Z.d2 (BV) v Dolním Přímě, Plocha Zh8 byla zařazena do stabilizované plochy TU z na základě realizace zkapacitnění vodojemu;
- do stabilizované plochy BV byl zahrnut RD č.p. 126 realizovaný v Dolním Přímě v ploše Z.d5. V souvislosti s tím došlo k úpravě funkčního vymezení pozemků v lokalitě - vymezení plochy dopravní infrastruktury Z.d5a - návrh pěšičního propojení z Probluzi do Dolního Přímě. Navržená plocha Z.d5a je vymezena za účelem zlepšení prostupnosti krajiny a zvýšení její ekologické stability (členění rozsáhlých ploch zemědělsky obhospodařovaných pozemků a realizace doprovodné zeleně)
- došlo k úpravě vymezení funkce DS na pozemku p.č. 632/100 (silnice II. třídy) na východním okraji Dolního Přímě.
- na severovýchodním a jihovýchodním okraji Horního Přímě došlo k drobné úpravě hranice zastavěného území a stabilizovaných funkcí ve vztahu k aktuální hranici zastavěného území, pozemek p.č. 713 v Novém Přímě byl zahrnut do zastavěného území a funkce ZZ, jedná se o oploceno zahrady k navazujícímu RD č.p. 30 (zahrada v KN), pozemek p.č. 360/8 v Jehlici byl zahrnut do zastavěného území a funkce ZZ, jedná se o oploceno zahrady k navazujícímu RD č.p. 7 (zahrada v KN);
- z důvodu sjednocení a jednoznačnosti výkladu požadavků na umístování RD v plochách BV byl požadavek na min. velikost pozemku pro umístění RD rozšířen i pro umístování staveb rodinné rekreace. Jedná se o stavby, které jsou účelem užívání velmi blízké rodinným domům, velmi často jsou využívány k trvalému bydlení;

Změnou č. 3 je prověřena koncepce řešení krajiny s tím, že ve vztahu k § 122 stavebního zákona je možné konstatovat, že ochrany nezastavěného území před nežádoucí zástavbou je v ÚP ošetřena dostatečným způsobem.

Změnou č. 3 je prověřena koncepce dopravní infrastruktury, z důvodu zlepšení propojení vlastního Dolního Přímě a Probluzi vymezuje Změna č. 3 plochu dopravní infrastruktury Z.D5a pro pěší a cyklisty. Koncepce technické infrastruktury není Změnou č. 3 měněna.

Změnou č. 3 se nemění koncepce ochrany obyvatel. V rámci Změny č. 3 nejsou navrhovány nové plochy a zařízení pro úkryty obyvatel ani plochy a objekty pro evakuaci a ubytování. Nemění se koncepce nouzového zásobování vodou a elektrickou energií, rovněž nejsou vymezeny plochy pro obnovovací, záchranné a likvidační práce. Přístupové komunikace pro požární vozidla k zástavbě musí odpovídat ČSN 730802 a množství požární vody musí odpovídat ČSN 730873 a 752411.

Vztah k hodnotám území - v Ústředním seznamu kulturních památek ČR je v současnosti zapsány čtyři objekty (zámek čp. 1 v Dolním Přímě, socha sv. Jana Nepomuckého v Dolním Přímě, opevněné slovanské sídliště v Horním Přímě a fara čp. 1 v Probluzi). V obci se dále nachází památky místního významu (šest pomníků z války 1866 na západním okraji zastavěného území a ve volné krajině Dolního Přímě, zbytky tvrze na místě čp. 28 v Dolním Přímě, zvonička vedle sochy Sv. Jana Nepomuckého, objekt sýpky v blízkosti zámku, kostel Všech svatých v Probluzi, zájezdní hospoda čp. 13 v Probluzi, budova školy čp. 27 v Probluzi, kaplička za školou v Probluzi, pomníky z války z r. 1866 v krajině Probluzi, pomníky z války z r. 1866 a kamenné schodiště v parku, pomník a objekt márnice

na hřbitově v Probluzi, kamenná socha Panny Marie s Ježíškem na návsi a další sochy a kříže v okolí kostela v Probluzi, zděná trafostanice na okraji parku v jižní části Probluzi, křížek na východním okraji Probluzi, socha sv. Aloise v Horním Přímu, roubený dům v Horním Přímu, kamenný křížek v zastavěném území v Horním Přímu, pomníky z války z r. 1866 v zastavěném území a v krajině Horního Přímu, kamenný kříž a zvonička v Jehlici, kaplička jižně od Jehlice a křížek západně od Jehlice), to vše bez ovlivnění řešením Změny č. 3. Řešené území je územím s archeologickými nálezy, ve kterém je stavebník povinen dle § 22 odst. 2 zákona č. 20/1987 Sb. o státní památkové péči, ve znění pozdějších předpisů, oznámit záměr stavební činnosti Archeologickému ústavu a umožnit jemu nebo oprávněné organizaci na dotčeném území provést archeologický výzkum. Archeologický ústav a oprávněná organizace jsou povinny uzavřít s vlastníkem nemovitosti dohodu o provedení záchranného archeologického výzkumu v rozsahu nutném pro zajištění ochrany a záchrany archeologických památek. Archeologický limit využití území je obecným limitem pro postup stavebníka při vlastních zemních pracích. V obci se dále nachází silniční síť, občanské vybavení, technická infrastruktura, značená cyklotrasa, značené turistické trasy a investice do půdy - to vše není řešením Změny č. 3 dotčeno. Z přírodních hodnot se na území obce nachází regionální a lokální ÚSES, významné prvky sídelní zeleně, zákonné VKP, ZPF I. a II. třídy ochrany, KPZ, památné stromy PUPFL, ÚSES, plochy *NU* a *MU*, krajinářská funkce toku Radostovského potoka a Chalupské svodnice, krajinný ráz jihovýchodní části Cidlínska, prostupnost krajiny, památné stromy, KPZ a sídelní zeleň, to vše bez ovlivnění předmětem Změny č. 3. Obec nespadá dále do žádné chráněné krajinné oblasti, do CHOPAV, na území obce nejsou vymezeny žádné ptačí oblasti dle § 45e zákona o ochraně přírody a krajiny, evropsky významné lokality dle § 45a zákona o ochraně přírody a krajiny. Území obce je zahrnuto do tzv. zranitelných oblastí dle Nařízení vlády č. 262/2012 Sb., o stanovení zranitelných oblastí a akčním programem.

Ve vztahu k limitům využití území - v řešeném území se nachází produktovod včetně jeho OP, OP zámku Nechanice, plynovody včetně jejich OP a BP a letecký koridor LK TRA 71 Smidary. Na celém správním území lze dle MO ČR umístit a povolit níže uvedené stavby jen na základě závazného stanoviska Ministerstva obrany (dle ÚAP jev 119), jedná se o výstavbu, rekonstrukce a opravy dálniční sítě, rychlostních komunikací, silnic I. II. a III. třídy, výstavbu a rekonstrukce železničních tratí a jejich objektů, výstavbu a rekonstrukce letišť všech druhů, včetně zařízení, výstavbu vedení VN a VVN, výstavbu větrných elektráren, výstavbu radioelektronických zařízení (radiové, radiolokační, radionavigační, telemetrická) včetně anténních systémů a opěrných konstrukcí (např. základnové stanice apod.), výstavbu objektů a zařízení vysokých 30 m a více nad terénem, výstavbu vodních nádrží (přehrady, rybníky) a výstavbu objektů tvořících dominanty v území (např. rozhledny). Při realizaci záměrů je nutno respektovat limity využití vyplývající z právních předpisů, správních rozhodnutí a vlastností území. V obci není evidováno žádné výhradní ložisko nerostu, dobývací prostor ani chráněné ložiskové území. Dalšími zákonnými limity jsou dále ochranná pásma silnic, ochranné pásmo vodovodů a kanalizačních stok, ochranné pásmo elektrorozvodů a elektrických zařízení, ochranné pásmo komunikačních vedení a zařízení, 6 m nezastavitelný pás podél vodních toků apod. Řešení Změny č. 3 nemá vliv na ÚPD sousedních obcí.

Změna č. 3 není v rozporu s požadavky stavebního zákona a jeho prováděcích předpisů. Při realizaci záměrů je nutno respektovat již zmíněné limity využití vyplývající z právních předpisů,

Grafickou část Odůvodnění Změny č. 3 tvoří „Výkres předpokládaných záborů půdního fondu“ a „Koordinační výkres“, obojí v měřítku 1:5000.

j) VÝČET ZÁLEŽITOSTÍ NADMÍSTNÍHO VÝZNAMU, KTERÉ NEJSOU OBSAŽENY V ZÁSADÁCH ÚZEMNÍHO ROZVOJE, S ODŮVODNĚNÍM POTŘEBY JEJICH VYMEZENÍ

Změnou č. 3 nejsou takové záležitosti řešeny.

k) VYHODNOCENÍ ÚČELNÉHO VYUŽITÍ ZASTAVĚNÉHO ÚZEMÍ A VYHODNOCENÍ VYMEZENÍ ZASTAVITELNÝCH PLOCH

Lze konstatovat, že v ÚP Dolní Přím je vymezeno dostatek zastavitelných ploch pro rozvoj obce v různých funkcích Změnou č. 3 však nejsou vymezovány žádné nové zastavitelné plochy, mimo

plochy Z.d5a (DS) za účelem zajištění prostupnosti krajiny - propojení pro pěší a cyklisty z Dolního Přimu do Probluzi.

S ohledem na výše uvedené lze konstatovat, že je návrh Změny č. 3 v souladu s ustanovením § 39 zákona 283/2021 Sb., ve znění pozdějších předpisů (stavební zákon).

I) VYHODNOCENÍ PŘEDPOKLÁDANÝCH DŮSLEDKŮ NAVRHOVANÉHO ŘEŠENÍ NA ZEMĚDĚLSKÝ PŮDNÍ FOND A POZEMKY URČENÉ K PLNĚNÍ FUNKCE LESA

Změnou č. 3 je vymezena jediná zastavitelná plocha Z.d5a ve funkci DS za účelem zlepšení prostupnosti krajiny. Jedná se o návrh obnovy polní cesty, návrh je vymezen ve veřejném zájmu rovněž jako VPS VD.1. Realizací cesty s doprovodnou zelení jsou rovněž vytvořeny podmínky pro realizaci prvku zvyšující ekologickou stabilitu území s protierozní funkcí.

Přehled odnětí zemědělského půdního fondu – plochy změn

Označení plochy	Navržené využití	Souhrn výměry záboru (ha)	Zemědělská půda Výměra záboru podle třídy ochrany (ha)					Nezemědělská půda (ha)	Odvodnění	Obsaženo v předchozí ÚPD
			I.	II.	III.	IV.	V.			
Z.d5a	DS	0,19		0,14				0,05	NE	
Σ		0,19		0,14				0,05		

S ohledem na výše uvedené lze konstatovat, že řešení Změny č. 3 není v rozporu se zásadami ochrany ZPF.

Pozemky určené k plnění funkce lesa nejsou změnou dotčeny, nové zastavitelné plochy nejsou situovány do vzdálenosti 30 m od okraje lesa.

m) VYHODNOCENÍ PŘIPOMÍNEK, VČ. JEHO ODŮVODNĚNÍ

Připomínky sousedních obcí uplatněné dle § 27 odst. 2 písm. a) stavebního zákona:

Ze sousedních obcí sdělil **Městský úřad Nechanice** (Husovo náměstí 83, 503 15 Nechanice), že Rada města Nechanice na své schůzi dne 30.6. 2025 informaci o Změně č. 3 ÚP Dolní Přím projednala a vzala na vědomí bez dalších připomínek - *bez nutnosti úpravy změny ÚP*.

Připomínky uplatněné dle § 97 odst. 1 stavebního zákona:

Ke sloučenému společnému jednání a veřejnému projednání návrhu Změny č. 3 ÚP Dolní Přím nebyly uplatněny žádné připomínky.

n) POSOUZENÍ SOULADU ÚZEMNÍHO PLÁNU S JEDNOTNÝM STANDARDEM

Změnou č. 3 ÚP Dolní Přím je v souladu se zákonem 283/2021 Sb., stavební zákon, ve znění pozdějších předpisů, a vyhláškou 157/2024 Sb., o územně analytických podkladech, územně plánovací dokumentaci a jednotném standardu, provedena konverze ÚP Dolní Přím do jednotného standardu. Přitom je maximálně respektována struktura funkčního využití stanovená platným ÚP Dolní Přím včetně podmínek pro využití ploch (tzn. beze změny věcné náplně ÚP). Mimo to obsahuje Změna č. 3 rovněž věcné úpravy. Z důvodu rozlišení věcných úprav ÚP obsahuje grafická část Změny č. 3 výkres **Schéma změn** obsahující pouze věcně měněné části ÚP. Dále Změna č. 3 obsahuje **Hlavní výkres**, který kromě věcně měněných částí ÚP zároveň znázorňuje formální zobrazení jevů dle platného ÚP do jednotného standardu. Obdobně jsou úpravy rozlišeny v textové části ÚP

s vyznačením změn – viz text na úvodní straně. V případě převedení ÚP do jednotného standardu se totiž jedná pouze o formální úpravu ÚP, tzn. změnu názvů a barevného znázornění funkčních ploch a úpravu indexů funkčních ploch a dalších návrhových prvků. Níže jsou popsány úpravy, které v souvislosti s konverzí ÚP Dolní Přím do jednotného standardu nastaly.

V souvislosti s konverzí ÚP Dolní Přím do „jednotného standardu“ dochází v celém textu ÚP k úpravě označení zastavitelných ploch, ploch změn v krajině, veřejně prospěšných staveb a prvků ÚSES, ve kterých je základní úroveň označení od dalších úrovní oddělena tečkou. Plochy přestavby se mění na plochy transformační, včetně změny indexu z „P“ na index „T“.

Dále v celém dokumentu dochází k přejmenování označení ploch s rozdílným způsobem využití (funkčních ploch) včetně jejich indexů dle následujícího klíče:

PŮVODNÍ NÁZEV FUNKČNÍ PLOCHY DLE PLATNÉHO ÚP	NOVĚ UŽÍVANÝ NÁZEV FUNKČNÍ PLOCHY DLE JEDNOTNÉHO STANDARDU
Plochy bydlení - v rodinných domech – venkovské (BV)	BV - bydlení venkovské
Plochy občanského vybavení - veřejná infrastruktura (OV)	OV - občanské vybavení veřejné
Plochy občanského vybavení - komerční zařízení malá a střední (OM)	OK občanské vybavení komerční
Plochy občanského vybavení - tělovýchovná a sportovní zařízení (OS)	OS - občanské vybavení sport
Plochy občanského vybavení - hřbitovy (OH)	OH - občanské vybavení hřbitovy
Plochy výroby a skladování - zemědělská výroba (VZ)	VZ – výroba zemědělská a lesnická
Plochy výroby a skladování - zemědělská výroba a agroturistika (VX)	VZ.1 - výroba zemědělská a lesnická - zemědělská výroba a agroturistika
Plochy výroby a skladování - lehký průmysl (VL)	VL - výroba lehká
Plochy výroby a skladování - drobná řemeslná výroba (VD)	VD - výroba drobná a služby
Plochy dopravní infrastruktury - silniční (DS)	DS - doprava silniční
Plochy dopravní infrastruktury - silniční - čerpací stanice pohonných hmot (DS1)	DS.1 - doprava silniční - čerpací stanice pohonných hmot
Plochy veřejných prostranství (PV)	PU - veřejná prostranství všeobecná
Plochy technické infrastruktury - inženýrské sítě (TI)	TU - technická infrastruktura všeobecná
Plochy technické infrastruktury – stavby a zařízení pro nakládání s odpady (TO)	TO - nakládání s odpady
Plochy veřejných prostranství - veřejná zeleň (ZV)	ZP – zeleň parková a parkově upravená
Plochy zeleně - soukromá a vyhrazená (ZS)	ZZ – zeleň zahradní a sadová
Plochy vodní a vodohospodářské (W)	WU - vodní a vodohospodářské všeobecné
Plochy zemědělské (NZ)	AU - zemědělské všeobecné
Plochy lesní (NL)	LU - lesní všeobecné
Plochy přírodní (NP)	NU - přírodní všeobecné
Plochy smíšené nezastavěného území (NS)	MU - smíšené krajinné všeobecné

Doklad z elektronického kontrolního nástroje prokazující soulad datové části návrhu změny s jednotným standardem podle požadavku § 10 odst. 6 vyhlášky č. 157/2024 Sb., o územně analytických podkladech, územně plánovací dokumentaci a jednotném standardu

Protokol pro předaný balíček: DUP_569984_Z3

Zadané parametry pro kontrolu

Požadovaný typ kontroly: Částečná (adresář DATA)
Zadaný druh dokumentu: Územní plán (DUP)
Zadaný způsob projednání: Změna
Zadaná etapa pořizování: Nezadaná

Údaje zjištěné z dokumentu

Druh dokumentu: Územní plán (DUP)
Pořadové číslo změny: 3
Způsob projednání: Změna
Etapa pořizování: Nezjištěná
Kód obce: 569984
Formát vstupních údajů: GIS

Sumarizace kontrol

Výsledek kontrol: Bez chyb, s varováními
Výsledek importu: Bez importu do NGÚP
Začátek: 25.09.2025 10:05:07
Konec: 25.09.2025 10:09:53

Detaily kontrol

• Kontrola struktury a názvů souborů

Kategorie Kód Zpráva

Varování 1010 V adresáři 'DUP_569984_Z3/Data' chybí nepovinné soubory s názvy ['KoridoryN_p', 'KoridoryP_p', 'Lokalita_p', 'PlochaVl_p', 'PlochyPodm_p', 'SystemSideIniZelene_p', 'SystemVerProstr_p', 'UzemiPrvkyRP_p', 'UzemniRezervy_p', 'VpsVpoAs_I', 'ZastavitelneUzemi_p', 'Zpochybneho_p'].

Informace 1041 Adresářová struktura je v souladu s Vyhlaškou.

Informace 1042 Kontrola přítomnosti povinných souborů proběhla bez chyb.

Informace 1044 Kontrola přítomnosti nepovolených souborů proběhla bez chyb.

Informace 1045 Kontrola názvosloví souborů proběhla bez chyb.

Informace 1046 Kontrola přidružených souborů proběhla bez chyb.

• Kontrola metadat

Validace nebyla vykonána z důvodu požadované částečné validace

• Kontrola vektorových údajů

Souhrn částečných kontrol:

A - Kontrola přítomnosti standardních atributů:	Bez chyb, s varováními
B - Kontrola povolených hodnot standardních atributů:	Bez chyb
C - Kontrola souřadnicového systému:	Bez chyb
D - Kontrola polohových vztahů mezi vrstvami:	Bez chyb, s varováními
E - Kontrola topologie a čistoty dat:	Bez chyb, s varováními
F - Kontrola nestandardních vrstev:	Bez chyb

Počet objektů ve vrstvách:

plochyrzv_p:	360
plochyzmen_p:	31
reseneuzemi_p:	1
uses_p:	34
vpsvpoas_p:	5
zastaveneuzemi_p:	13

Vrstva	Kategorie	Kontrola	Kód	Zpráva
koridoryn_p	Varování	A	1106	Vrstva koridoryn_p není přítomná, nebo je poškozený SHP soubor vrstvy.
koridoryp_p	Varování	A	1106	Vrstva koridoryp_p není přítomná, nebo je poškozený SHP soubor vrstvy.
koridoryp_p	Varování	D	1416	Není možné provést kontrolu, zda vrstvy plochyrzv_p a koridoryp_p se překrývají. Chybí jedna ze vstupních vrstev.
lokalita_p	Varování	A	1106	Vrstva lokalita_p není přítomná, nebo je poškozený SHP soubor vrstvy.
plochavi_p	Varování	A	1106	Vrstva plochavi_p není přítomná, nebo je poškozený SHP soubor vrstvy.
plochypodm_p	Varování	A	1106	Vrstva plochypodm_p není přítomná, nebo je poškozený SHP soubor vrstvy.
plochyrzv_p	Varování	A	1105	Nepovinný atribut id_lokal vrstvy plochyrzv_p není přítomný.
plochyrzv_p	Varování	D	1416	Není možné provést kontrolu, zda vrstvy plochyrzv_p a koridoryp_p se překrývají. Chybí jedna ze vstupních vrstev.
plochyrzv_p	Varování	E	1504	Vrstva plochyrzv_p obsahuje záznamy s dírami uvnitř polygonů s plochou menší než 10 m ² .
plochyrzv_p	Informace	A	1150	Atribut ident vrstvy plochyrzv_p je v souladu s platnou vyhláškou.
plochyrzv_p	Informace	A	1150	Atribut typ vrstvy plochyrzv_p je v souladu s platnou vyhláškou.
plochyrzv_p	Informace	A	1150	Atribut cash vrstvy plochyrzv_p je v souladu s platnou vyhláškou.
plochyrzv_p	Informace	B	1250	Povolené hodnoty atributu typ vrstvy plochyrzv_p jsou validní.
plochyrzv_p	Informace	B	1252	Povolené hodnoty atributu cash vrstvy plochyrzv_p jsou validní.
plochyrzv_p	Informace	B	1254	Povolené hodnoty atributu ident vrstvy plochyrzv_p jsou validní.
plochyrzv_p	Informace	B	1260	Povolené hodnoty atributu id_lokal vrstvy plochyrzv_p jsou validní.
plochyrzv_p	Informace	C	1350	Souřadnicový systém vrstvy plochyrzv_p je správný.
plochyrzv_p	Informace	D	1451	Objekty ve vrstvě plochyrzv_p se nepřekrývají.
plochyrzv_p	Informace	E	1550	Vrstva plochyrzv_p neobsahuje záznamy geometrie s "null" hodnotou.

Vrstva	Kategorie	Kontrola	Kód	Zpráva
plochyrzv_p	Informace	E	1551	Vrstva plochyrzv_p neobsahuje záznamy geometrie, které sami sebe kříží.
plochyrzv_p	Informace	E	1552	Vrstva plochyrzv_p neobsahuje multipart záznamy.
plochyrzv_p	Informace	E	1554	Vrstva plochyrzv_p obsahuje díry uvnitř polygonů s plochou větší než 10 m ² .
plochyrzv_p	Informace	E	1555	Vrstva plochyrzv_p neobsahuje duplicitní záznamy.
plochyzmen_p	Varování	A	1105	Nepovinný atribut id_lokal vrstvy plochyzmen_p není přítomný.
plochyzmen_p	Varování	D	1420	Není možné provést kontrolu, zda vrstva plochyzmen_p (Druh = K) se nachází v zastaviteleuzemi_p. Chybí jedna ze vstupních vrstev.
plochyzmen_p	Informace	A	1150	Atribut druh vrstvy plochyzmen_p je v souladu s platnou vyhláškou.
plochyzmen_p	Informace	A	1150	Atribut etapizace vrstvy plochyzmen_p je v souladu s platnou vyhláškou.
plochyzmen_p	Informace	A	1150	Atribut ident vrstvy plochyzmen_p je v souladu s platnou vyhláškou.
plochyzmen_p	Informace	B	1251	Povolené hodnoty atributu druh vrstvy plochyzmen_p jsou validní.
plochyzmen_p	Informace	B	1253	Povolené hodnoty atributu etapizace vrstvy plochyzmen_p jsou validní.
plochyzmen_p	Informace	B	1254	Povolené hodnoty atributu ident vrstvy plochyzmen_p jsou validní.
plochyzmen_p	Informace	B	1260	Povolené hodnoty atributu id_lokal vrstvy plochyzmen_p jsou validní.
plochyzmen_p	Informace	C	1350	Souřadnicový systém vrstvy plochyzmen_p je správný.
plochyzmen_p	Informace	D	1451	Objekty ve vrstvě plochyzmen_p se nepřekrývají.
plochyzmen_p	Informace	D	1454	Vrstva plochyzmen_p se nachází v reseneuzemi_p.
plochyzmen_p	Informace	D	1458	Objekty ve vrstvě plochyzmen_p (Druh = K) leží mimo zastaveneuzemi_p.
plochyzmen_p	Informace	E	1550	Vrstva plochyzmen_p neobsahuje záznamy geometrie "null" hodnotou.
plochyzmen_p	Informace	E	1551	Vrstva plochyzmen_p neobsahuje záznamy geometrie, které sami sebe kříží.
plochyzmen_p	Informace	E	1552	Vrstva plochyzmen_p neobsahuje multipart záznamy.
plochyzmen_p	Informace	E	1553	Vrstva plochyzmen_p neobsahuje záznamy s dírami uvnitř polygonů.
plochyzmen_p	Informace	E	1555	Vrstva plochyzmen_p neobsahuje duplicitní záznamy.
reseneuzemi_p	Varování	A	1105	Nepovinný atribut id_lokal vrstvy reseneuzemi_p není přítomný.
reseneuzemi_p	Informace	A	1150	Atribut obec_kod vrstvy reseneuzemi_p je v souladu s platnou vyhláškou.
reseneuzemi_p	Informace	B	1260	Povolené hodnoty atributu id_lokal vrstvy reseneuzemi_p jsou validní.
reseneuzemi_p	Informace	B	1264	Hodnota atributu obec_kod vrstvy reseneuzemi_p odpovídá kódu obce ze zdrojového adresáře.
reseneuzemi_p	Informace	C	1350	Souřadnicový systém vrstvy reseneuzemi_p je správný.
reseneuzemi_p	Informace	D	1450	Vrstva reseneuzemi_p se nachází v území obce dle registru RÚIAN.
reseneuzemi_p	Informace	D	1451	Objekty ve vrstvě reseneuzemi_p se nepřekrývají.
reseneuzemi_p	Informace	E	1550	Vrstva reseneuzemi_p neobsahuje záznamy geometrie "null" hodnotou.
reseneuzemi_p	Informace	E	1551	Vrstva reseneuzemi_p neobsahuje záznamy geometrie které sami sebe kříží.
reseneuzemi_p	Informace	E	1553	Vrstva reseneuzemi_p neobsahuje záznamy s dírami uvnitř polygonů.
reseneuzemi_p	Informace	E	1555	Vrstva reseneuzemi_p neobsahuje duplicitní záznamy.
systemsidenizelene_p	Varování	A	1106	Vrstva systemsidenizelene_p není přítomná, nebo je poškozený SHP soubor vrstvy.

Vrstva	Kategorie	Kontrola	Kód	Zpráva
systemverprostr_p	Varování	A	1106	Vrstva systemverprostr_p není přítomná, nebo je poškozený SHP soubor vrstvy.
uses_p	Varování	A	1105	Nepovinný atribut id_lokal vrstvy uses_p není přítomný.
uses_p	Informace	A	1150	Atribut ident vrstvy uses_p je v souladu s platnou vyhláškou.
uses_p	Informace	A	1150	Atribut typ vrstvy uses_p je v souladu s platnou vyhláškou.
uses_p	Informace	A	1150	Atribut vloz_bc vrstvy uses_p je v souladu s platnou vyhláškou.
uses_p	Informace	A	1150	Atribut cash vrstvy uses_p je v souladu s platnou vyhláškou.
uses_p	Informace	B	1250	Povolené hodnoty atributu typ vrstvy uses_p jsou validní.
uses_p	Informace	B	1252	Povolené hodnoty atributu cash vrstvy uses_p jsou validní.
uses_p	Informace	B	1254	Povolené hodnoty atributu ident vrstvy uses_p jsou validní.
uses_p	Informace	B	1259	Povolené hodnoty atributu vloz_bc vrstvy uses_p jsou validní.
uses_p	Informace	B	1260	Povolené hodnoty atributu id_lokal vrstvy uses_p jsou validní.
uses_p	Informace	C	1350	Souřadnicový systém vrstvy uses_p je správný.
uses_p	Informace	D	1451	Objekty ve vrstvě uses_p se nepřekrývají.
uses_p	Informace	D	1454	Vrstva uses_p se nachází v reseneuzemi_p.
uses_p	Informace	E	1550	Vrstva uses_p neobsahuje záznamy geometrie s "null" hodnotou.
uses_p	Informace	E	1551	Vrstva uses_p neobsahuje záznamy geometrie, které samy sebe kříží.
uses_p	Informace	E	1553	Vrstva uses_p neobsahuje záznamy s dírami uvnitř polygonů.
uses_p	Informace	E	1555	Vrstva uses_p neobsahuje duplicitní záznamy.
uzemiprvkyrp_p	Varování	A	1106	Vrstva uzemiprvkyrp_p není přítomná, nebo je poškozený SHP soubor vrstvy.
uzemnirezervy_p	Varování	A	1106	Vrstva uzemnirezervy_p není přítomná, nebo je poškozený SHP soubor vrstvy.
vpsvpoas_l	Varování	A	1106	Vrstva vpsvpoas_l není přítomná, nebo je poškozený SHP soubor vrstvy.
vpsvpoas_p	Varování	A	1105	Nepovinný atribut id_lokal vrstvy vpsvpoas_p není přítomný.
vpsvpoas_p	Informace	A	1150	Atribut druh vrstvy vpsvpoas_p je v souladu s platnou vyhláškou.
vpsvpoas_p	Informace	A	1150	Atribut ident vrstvy vpsvpoas_p je v souladu s platnou vyhláškou.
vpsvpoas_p	Informace	A	1150	Atribut uroven vrstvy vpsvpoas_p je v souladu s platnou vyhláškou.
vpsvpoas_p	Informace	B	1251	Povolené hodnoty atributu druh vrstvy vpsvpoas_p jsou validní.
vpsvpoas_p	Informace	B	1254	Povolené hodnoty atributu ident vrstvy vpsvpoas_p jsou validní.
vpsvpoas_p	Informace	B	1257	Povolené hodnoty atributu uroven vrstvy vpsvpoas_p jsou validní.
vpsvpoas_p	Informace	B	1260	Povolené hodnoty atributu id_lokal vrstvy vpsvpoas_p jsou validní.
vpsvpoas_p	Informace	C	1350	Souřadnicový systém vrstvy vpsvpoas_p je správný.
vpsvpoas_p	Informace	D	1451	Objekty ve vrstvě vpsvpoas_p (Druh = VU) se nepřekrývají.
vpsvpoas_p	Informace	D	1454	Vrstva vpsvpoas_p se nachází v reseneuzemi_p.
vpsvpoas_p	Informace	E	1550	Vrstva vpsvpoas_p neobsahuje záznamy geometrie s "null" hodnotou.
vpsvpoas_p	Informace	E	1551	Vrstva vpsvpoas_p neobsahuje záznamy geometrie, které samy sebe kříží.

Vrstva	Kategorie	Kontrola	Kód	Zpráva
vpsvpoas_p	Informace	E	1553	Vrstva vpsvpoas_p neobsahuje záznamy s dírami uvnitř polygonů.
vpsvpoas_p	Informace	E	1555	Vrstva vpsvpoas_p neobsahuje duplicitní záznamy.
zastaveneuzemi_p	Varování	A	1105	Nepovinný atribut id_lokal vrstvy zastaveneuzemi_p není přítomný.
zastaveneuzemi_p	Informace	A	1150	Atribut obec_kod vrstvy zastaveneuzemi_p je v souladu s platnou vyhláškou.
zastaveneuzemi_p	Informace	B	1255	Hodnoty atributu obec_kod vrstvy zastaveneuzemi_p jsou v souladu s hodnotou atributu obec_kod vrstvy reseneuzemi_p.
zastaveneuzemi_p	Informace	B	1260	Povolené hodnoty atributu id_lokal vrstvy zastaveneuzemi_p jsou validní.
zastaveneuzemi_p	Informace	C	1350	Souřadnicový systém vrstvy zastaveneuzemi_p je správný.
zastaveneuzemi_p	Informace	D	1451	Objekty ve vrstvě zastaveneuzemi_p se nepřekrývají.
zastaveneuzemi_p	Informace	D	1454	Vrstva zastaveneuzemi_p se nachází v reseneuzemi_p.
zastaveneuzemi_p	Informace	E	1550	Vrstva zastaveneuzemi_p neobsahuje záznamy geometrie s "null" hodnotou.
zastaveneuzemi_p	Informace	E	1551	Vrstva zastaveneuzemi_p neobsahuje záznamy geometrie, které sami sebe kříží.
zastaveneuzemi_p	Informace	E	1553	Vrstva zastaveneuzemi_p neobsahuje záznamy s dírami uvnitř polygonů.
zastaveneuzemi_p	Informace	E	1555	Vrstva zastaveneuzemi_p neobsahuje duplicitní záznamy.
zastavitejneuzemi_p	Varování	A	1106	Vrstva zastavitejneuzemi_p není přítomná, nebo je poškozený SHP soubor vrstvy.

• Kontrola textů a výkresů

Validace nebyla vykonána z důvodu požadované částečné validace

Identifikátor zpracování: 12890844-b80f-6e8b-78ec-fa48dae85f04

Poučení

Proti Změně č. 3 Územního plánu Dolní Přím vydané formou opatření obecné povahy nelze podat opravný prostředek (§ 173 odst. 2 zákona č. 500/2004 Sb., správní řád, ve znění pozdějších předpisů).

Petr
Švasta

Digitálně
podepsal Petr
Švasta
Datum:
2025.11.11
13:45:06 +01'00'

razítko obce

.....

Roman Fejfar
místostarosta obce Dolní přím

.....

Petr Švasta
starosta obce Dolní Přím

Toto opatření obecné povahy nabývá účinnosti dle ustanovení § 173 odst. 1 zákona č. 500/2004 Sb., správní řád, patnáctým dnem po dni vyvěšení veřejné vyhlášky, kterou se vydání tohoto opatření oznamuje.